

Документ подписан простой электронной подписью
Информация о владельце:
ФИО: Стегний Кирилл Владимирович
Должность: И.о. ректора
Дата подписания: 27.03.2026 13:31:53
Уникальный программный идентификатор:
d59234ba928aea5c04c54eb9013a767220b6b2ae

Федеральное государственное бюджетное образовательное учреждение
высшего образования
«Тихоокеанский государственный медицинский университет»
Министерства здравоохранения Российской Федерации

«УТВЕРЖДАЮ»
Директор института


_____/ _Невзорова В.А./
«06» мая 2025г.

ФОНД ОЦЕНОЧНЫХ СРЕДСТВ
Государственной итоговой аттестации
Б3.О.02 (Г) Сдача государственного экзамена

Специальность	31.08.12 Функциональная диагностика
Уровень подготовки	ординатура
Направленность подготовки	02 Здравоохранение (в сфере функциональной диагностики)
Форма обучения	очная
Срок освоения ООП	2 года
Институт	терапии и инструментальной диагностики

1. ВВОДНАЯ ЧАСТЬ

1.1. Фонд оценочных средств регламентирует формы, содержание, виды оценочных средств для текущего контроля, промежуточной аттестации, критерии оценивания, с помощью которых можно оценивать поэтапное формирование компетенций.

1.2. Фонд оценочных средств определяет уровень формирования у обучающихся установленных в ФГОС ВО и определенных в основной образовательной программе высшего образования 31.08.12 Функциональная диагностика (уровень ординатура), направленности 02 Здравоохранение (в сфере терапии), в сфере профессиональной деятельности согласно приказа Министерства труда и социальной защиты РФ от 11.03.2019 № 138н "Об утверждении профессионального стандарта "Врач функциональной диагностики" универсальных (УК) компетенций, общепрофессиональных (ОПК) и профессиональных (ПК) компетенций

[https://tgmu.ru/sveden/files/eiu/31.08.12_Funkcionalnaya_diagnostika\(3\).pdf](https://tgmu.ru/sveden/files/eiu/31.08.12_Funkcionalnaya_diagnostika(3).pdf)

2. ОСНОВНАЯ ЧАСТЬ

2.1. Виды контроля и аттестации, формы оценочных средств

№ п/п	Виды контроля	Оценочные средства
		Форма
1	Сдача государственного экзамена	Ситуационные задачи

4. Содержание оценочных средств аттестации

Итоговая аттестация проводится в виде ситуационных задач и оценивается в виде экзамена

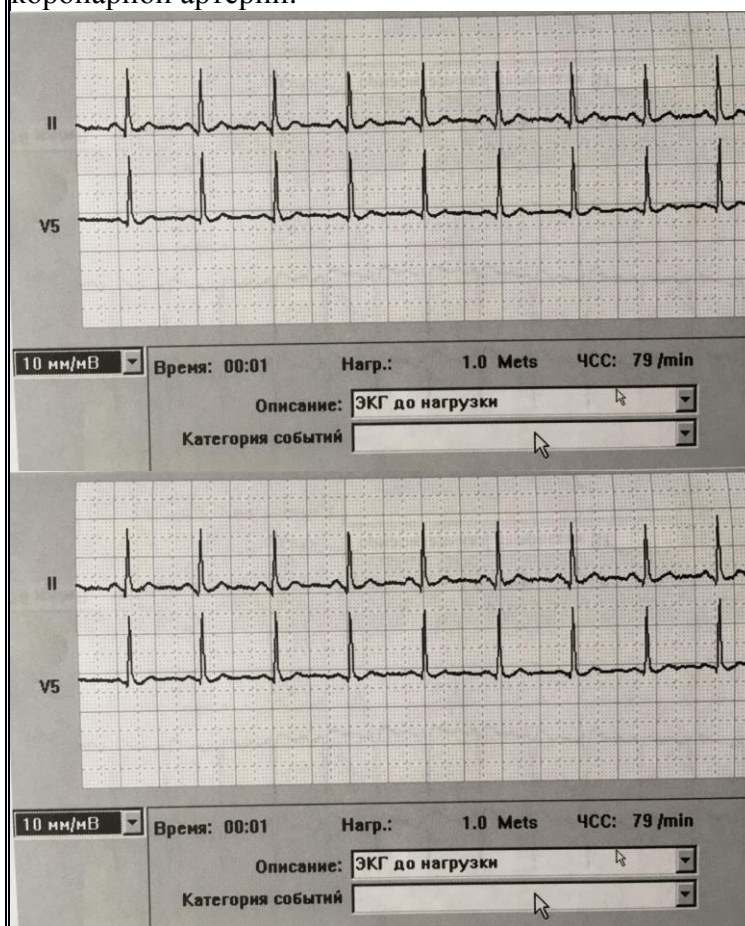
Содержание оценочного средств (ситуационные задачи)

	код	текст компетенции/название трудовой функции/название трудового действия/ текст элемента ситуационной задачи
С	31.08.12	Функциональная диагностика
ОТФ	А	Проведение функциональной диагностики состояния органов и систем организма человека
ТФ	А/01.8	Проведение исследования и оценка состояния функции внешнего дыхания
ТФ	А/02.8	Проведение исследований и оценка состояния функции сердечно-сосудистой системы
ТФ	А/03.8	Проведение исследования и оценка состояния функции нервной системы
ТФ	А/04.8	Проведение исследования и оценка состояния функции пищеварительной, мочеполовой, эндокринной систем, органов кроветворения
ТФ	А/05.8	Проведение и контроль эффективности мероприятий по профилактике и формированию здорового образа жизни, санитарно-гигиеническому просвещению населения
ТФ	А/06.8	Проведение анализа медико-статистической информации, ведение медицинской документации, организация деятельности находящегося в распоряжении медицинского персонала
ТФ	А/07.8	Оказание медицинской помощи в экстренной форме
И		ОЗНАКОМЬТЕСЬ С СИТУАЦИЕЙ И ДАЙТЕ РАЗВЕРНУТЫЕ

ОТВЕТЫ НА ВОПРОСЫ

Пациент А., 45 лет, поступил в клинику с жалобами на давящие боли за грудиной при нагрузке умеренной интенсивности, с иррадиацией в левое плечо, купирующиеся через 1-2 мин в покое. Исходная ЭКГ без динамики. Кардиотропной терапии не получает. Нагрузочный тест по протоколу Bruce. Достигнута ЧСС 138 уд./мин (76% от максимально допустимой ЧСС) при толерантности 7,0 METs. На высоте нагрузки пациент предъявил жалобы на давящие боли за грудиной. У пациента по данным КАГ – три стеноза ПМЖА от 60 до 80%, неровность контуров правой коронарной артерии.

У



		До 79/min 1.0 Mets 0:05	Нарп.2 138/min 7.0 Mets 5:57	STmax/2 124/min 7.0 Mets 5:48	Конец текста 89/min 1.0 Mets 5:07
В	1	Сформулируйте предварительный диагноз в соответствии с МКБ 10			
В	1	Какие изменения зарегистрированы после нагрузки?			
В	2	Назовите возможные клинические критерии положительной нагрузочной пробы			
В	3	Охарактеризуйте данную пробу. Оцените толерантность к физ. нагрузке			
В	4	Назовите возможные электрокардиографические критерии положительной нагрузочной пробы			
В	5	Перечислите этапы анализа сегмента ST у данной пациентки.			

**Оценочный лист
к ситуационной задаче по функциональной диагностики № 1**

В	1	Какие изменения зарегистрированы после нагрузки?
Э		Правильный ответ: 1. На ЭКГ при нагрузке регистрируется горизонтальная депрессия сегмента ST 2. горизонтальная депрессия сегмента ST в отведении V5 3. депрессия сегмента ST до 1,5 мм
P2	отлично	Правильно 3 из 3
P1	Хорошо/удовлетворительно	Хорошо: 2 из 3 Удовлетворительно: 1 из 3
P0	неудовлетворительно	Ответ неверный /ответ не дан.
В	2	Назовите возможные клинические критерии положительной нагрузочной пробы
Э	-	Правильный ответ: 1. Стенокардия 2. Снижение систолического АД во время нагрузки 3. Появление симптомов сердечной деятельности (одышка, хрипы в легких, ритм галопа, преходящий шум митральной регургитации)
P2	отлично	3 из 3
P1	хорошо/удовлетворительно	Хорошо: 2 из 3

		Удовлетворительно: 1 из 3
P0	неудовлетворительно	Ответ неверный /ответ не дан.
B	3	Охарактеризуйте данную пробу. Оцените толерантность к физ. нагрузке
Э		Правильный ответ: 1. Выполненная работа – 7 METs. 2. Толерантность к нагрузке средняя (на грани высокой). 3. Проба положительная.
P2	отлично	3 из 3
P1	хорошо/удовлетворительно	Хорошо: 2 из 3 Удовлетворительно: 1 из 3
P0	неудовлетворительно	Ответ неверный /ответ не дан.
B	4	Назовите возможные электрокардиографические критерии положительной нагрузочной пробы
Э	отлично	Правильный ответ: 1. Горизонтальная или косонисходящая депрессия сегмента S-T во время нагрузки более 1 мм от исходного уровня. 2. Горизонтальная или косонисходящая депрессия сегмента S-T во время восстановительного периода не менее 1 мм от исходного уровня 3. Подъем сегмента S-T более 2 мм во время нагрузки 4. Подъем сегмента S-T более 2 мм во время восстановительного периода 5. Частая желудочковая экстрасистолия во время нагрузки.
P2	отлично	5 из 5
P1	хорошо/удовлетворительно	Хорошо: 4 из 5 Удовлетворительно: 3 из 5
P0	неудовлетворительно	2 правильных и менее
B	5	Перечислите этапы анализа сегмента ST у данной пациентки.
Э		Правильный ответ: 1. Оценка изолинии по положению сегмента PQ или TP; 2. Оценка положения точки J; 3. Оценка положения сегмента ST через 60-80 мс после точки J.
P2	отлично	3 из 3 в правильной последовательности
P1	хорошо/удовлетворительно	2 в правильной последовательности/1
P0	неудовлетворительно	Ответ неверный /ответ не дан.
O	Итоговая оценка	
A	Ф.И.О. автора-составителя	Родионова Людмила Васильевна

5. Критерии оценивания результатов обучения

Критерии оценивания экзамена:

Оценка **«отлично»** выставляется обучающемуся, если он владеет знаниями предмета в полном объеме учебной программы, достаточно глубоко осмысливает дисциплину; самостоятельно, в логической последовательности и исчерпывающе отвечает на все вопросы, подчеркивает при этом самое существенное, умеет анализировать, сравнивать, классифицировать, обобщать, конкретизировать и систематизировать изученный материал, выделять в нем главное: устанавливать причинно-следственные связи; четко формирует ответы.

Оценка **«хорошо»** выставляется обучающемуся, если он владеет знаниями дисциплины почти в полном объеме программы (имеются пробелы знаний только в некоторых, особенно сложных разделах); самостоятельно и отчасти при наводящих вопросах дает полноценные ответы на вопросы; не всегда выделяет наиболее существенное, не допускает вместе с тем серьезных ошибок в ответах.

Оценка **«удовлетворительно»** выставляется обучающемуся, если он владеет основным объемом знаний по дисциплине; проявляет затруднения в самостоятельных ответах, оперирует неточными формулировками; в процессе ответов допускает ошибки по существу вопросов.

Оценка **«неудовлетворительно»** выставляется обучающемуся, если он не освоил обязательного минимума знаний предмета, не способен ответить на вопросы даже при дополнительных наводящих вопросах экзаменатора.