

Документ подписан простой электронной подписью

Информация о владельце:

ФИО: Шуматов Валентин Борисович

Должность: Ректор

Дата подписания: 13.10.2023 08:36:08

Уникальный программный ключ

1cef78fd73d75dc6ecf72fe1eb94fce387a2985d2657b784eec019bf8a794cb4


Федеральное государственное бюджетное образовательное учреждение  
высшего образования

«Тихоокеанский государственный медицинский университет»

Министерства здравоохранения Российской Федерации

«УТВЕРЖДАЮ»

Заведующий кафедрой

 /Зайцева Е.А./  
« 03 » 0 2023 г.

## МЕТОДИЧЕСКИЕ РЕКОМЕНДАЦИИ ДЛЯ ПРЕПОДАВАТЕЛЕЙ И ОБУЧАЮЩИХСЯ ПО ДИСЦИПЛИНЕ

**Б3.Б.(Г) Подготовка и сдача государственного экзамена  
Б3.Б.02(Г) Сдача государственного экзамена по специальности  
32.08.14 Бактериология**

(наименование дисциплины (модуля))

**Направление подготовки  
(специальность)**

**32.08.14 Бактериология**  
(код, наименование)

**Уровень подготовки**

**высшее образование – ординатура**

**Форма обучения**

**очная**  
(очная, очно-заочная)

**Срок освоения ООП**

**2 года**  
(нормативный срок обучения)

**Институт/кафедра**

**микробиологии,  
дерматовенерологии и  
косметологии**

Владивосток, 2023

При разработке методических рекомендаций для преподавателей и обучающихся по дисциплине **БЗ.Б.02(Г) Сдача государственного экзамена по специальности 32.08.14 Бактериология** в основу положены:

1) ФГОС ВО по направлению подготовки (специальности)

**32.08.14 Бактериология** по программе высшего образования подготовка кадров высшей квалификации, утвержденный Министерством образования и науки РФ 27.08.2014 №1141.

2) Учебный план по специальности **32.08.14 Бактериология**, утвержденный ученым советом ФГБОУ ВО ТГМУ Минздрава России 31.03.2023, Протокол № 8

Методические рекомендации для преподавателей и обучающихся по дисциплине разработаны авторским коллективом кафедры микробиологии, дерматовенерологии и косметологии ФГБОУ ВО ТГМУ Минздрава России, под руководством заведующего кафедрой д-ра мед. наук, доцента Зайцевой Е.А.

**Разработчики:**

Заведующий кафедрой  
(занимаемая должность)

д-р мед.наук, доцент  
(ученая степень, ученое звание)

Зайцева Е.А.  
(Ф.И.О.)

## 1. ОБЩИЕ ПОЛОЖЕНИЯ

Методические рекомендации по изучению дисциплины **Б3.Б.02(Г) Сдача государственного экзамена по специальности 32.08.14 Бактериология**

**Государственный экзамен проводится устно по дисциплинам и модулям учебного плана по специальности 32.08.14 Бактериология.**

Государственный экзамен проводится в форме междисциплинарного экзамена, который включает разделы основной профессиональной образовательной программы, результаты освоения которых имеют определяющее значение для профессиональной деятельности выпускников.

Государственный экзамен проводится в виде собеседования по теоретическим вопросам специальности (решение клинических ситуационных задач).

1.1. Материалы, устанавливающие содержание и формы контроля  
Макет протокола Государственного экзамена

1.2. Критерии оценки  
Макет оценочного листа (Приложение 1)

Собеседование проводит государственная экзаменационная комиссия.

Обучающийся допускается к государственному экзамену после успешного освоения рабочих программ дисциплин (модулей), обучающего симуляционного курса и выполнения программы практики в объеме, предусмотренном учебным планом.

Оценка по собеседованию зависит от уровня сформированности компетенций и способности к выполнению задач профессиональной деятельности, предусмотренной профессиональным стандартом и/или квалификационными характеристиками:

**«Отлично»** – пороговый и/или высокий уровень сформированности компетенций, значительно выраженная способность и готовность к выполнению задач профессиональной деятельности, предусмотренной профессиональным стандартом и/или квалификационными характеристиками.

**«Хорошо»** – пороговый уровень сформированности компетенций, слабо выраженная способность и готовность к выполнению задач профессиональной деятельности, предусмотренной профессиональным стандартом и/или квалификационными характеристиками.

Оценка **«удовлетворительно»** выставляется обучающемуся, если он владеет основным объемом знаний по дисциплине; проявляет затруднения в самостоятельных ответах, оперирует неточными формулировками; в процессе ответов допускает ошибки по существу вопросов.

**«Неудовлетворительно»** – пороговый или ниже уровень сформированности компетенций, не выраженная способность и готовность к выполнению задач профессиональной деятельности, предусмотренной профессиональным стандартом и/или квалификационными характеристиками.

**2. Особенности Государственной итоговой аттестации Б3.Б.02(Г) Подготовка и сдача государственного экзамена Б3.Б.02(Г) Сдача государственного экзамена по специальности 32.08.14 Бактериология для обучающихся с ограниченными возможностями здоровья и инвалидов**

### 2.1. Наличие соответствующих условий

Для обучающихся из числа инвалидов и лиц с ОВЗ государственная итоговая аттестация проводится с учетом особенностей их психофизического развития. Их индивидуальных возможностей и состояния здоровья. Обеспечивается проведение государственной итоговой аттестации для инвалидов и лиц с ОВЗ в одной аудитории совместно с обучающимися, не являющимися инвалидами, если это не создает трудностей

для инвалидов и иных обучающихся при прохождении государственной итоговой аттестации;

присутствие в аудитории ассистента (ассистентов), оказывающего(их) обучающимся инвалидам необходимую техническую помощь с учетом их индивидуальных особенностей (занять рабочее место, передвигаться, прочесть и оформить задание, общаться с председателем и членами государственной экзаменационной комиссии); пользование необходимым и обучающимся инвалидам техническими средствами при прохождении государственной итоговой аттестации с учетом их индивидуальных особенностей, обеспечение возможности беспрепятственного доступа обучающихся инвалидов в аудитории, туалетные и другие помещения, а также их пребывания в указанных помещениях (наличие пандусов, поручней, расширенных дверных проемов. Лифтов, при отсутствии лифтов аудитория должна располагаться на первом этаже, наличие специальных кресел и других приспособлений).

Все локальные нормативные акты организации по вопросам проведения государственной итоговой аттестации доводятся до сведения обучающихся инвалидов в доступной для них форме. По письменному заявлению обучающегося инвалида продолжительность сдачи обучающимся инвалидом государственного аттестационного испытания может быть увеличена по отношению к установленной продолжительности его сдачи. Продолжительность сдачи государственного экзамена, проводимого в письменной форме, - не более чем на 90 минут; продолжительность подготовки обучающегося к ответу на государственном экзамене, проводимом в устной форме, - не более чем на 20 минут; продолжительность выступления обучающегося при защите выпускной квалификационной работы - не более чем на 15 минут. В зависимости от индивидуальных особенностей обучающихся с ОВЗ организация обеспечивает выполнение следующих требований при проведении государственной итоговой аттестации задания и иные материалы для сдачи государственного аттестационного испытания оформляются рельефно-точечным шрифтом Брайля или в виде электронного документа, доступного с помощью компьютера со специализированным программным обеспечением для слепых, либо зачитываются ассистентом; письменные задания выполняются обучающимися на бумаге рельефно-точечным шрифтом Брайля или на компьютере со специализированным программным обеспечением для слепых, либо надиктовываются ассистенту; при необходимости обучающимся предоставляется комплект письменных принадлежностей и бумага для письма рельефно-точечным шрифтом Брайля, компьютер со специализированным программным обеспечением для слепых. Для слабовидящих: задания и иные материалы для сдачи государственного аттестационного испытания оформляются увеличенным шрифтом; обеспечивается индивидуальное равномерное освещение не менее 300 люкс; при необходимости обучающимся предоставляется увеличивающее устройство, допускается использование увеличивающих устройств, имеющихся у обучающихся. Для глухих и слабослышащих, с тяжелыми нарушениями речи: обеспечивается наличие звукоусиливающей аппаратуры коллективного пользования, при необходимости обучающимся предоставляется звукоусиливающая аппаратура индивидуального пользования либо по их желанию государственные аттестационные испытания проводятся в письменной форме. Для лиц с нарушениями опорно-двигательного аппарата (тяжелыми нарушениями двигательных функций верхних конечностей или отсутствием верхних конечностей): письменные задания выполняются обучающимися на компьютере со специализированным программным обеспечением или надиктовываются ассистенту; по их желанию государственные аттестационные испытания проводятся в устной форме.

Обучающийся из числа инвалидов или лиц с ОВЗ не позднее, чем за 3 месяца до начала проведения государственной итоговой аттестации подает письменное заявление о необходимости создания для него специальных условий при проведении государственных аттестационных испытаний с указанием его индивидуальных особенностей. К заявлению прилагаются документы, подтверждающие наличие у обучающегося индивидуальных особенностей (при отсутствии указанных документов в организации). В заявлении обучающийся указывает на необходимость (отсутствие необходимости) присутствия

ассистента на государственном аттестационном испытании, необходимость (отсутствие необходимости) увеличения продолжительности сдачи государственного аттестационного испытания по отношению к установленной продолжительности (для каждого государственного аттестационного испытания).

**2.2. Доведение до сведения обучающихся с ограниченными возможностями здоровья в доступной для них форме всех локальных нормативных актов ФГБОУ ВО ТГМУ Минздрава России.**

Все локальные нормативные акты ФГБОУ ВО ТГМУ Минздрава России по вопросам реализации дисциплины (модуля) доводятся до сведения обучающихся с ОВЗ в доступной для них форме.

**Примеры оценочных средств**  
Для собеседования

**Задача № 1**

Фотография выросших колоний на чашке Петри, посева сделанного из осадка мочи больного урологического отделения больницы.



1. Идентифицируйте колонии, выросшие на чашке.
2. Укажите характерные признаки.
3. При каких состояниях возможно появление данных элементов в моче.

**Задача № 2**

Больная В., 20 лет поступила в инфекционное отделение с диагнозом «острое пищевое отравление» с жалобами на головную боль, озноб, слабость, тошноту, приступы обильной рвоты. Заболела в день употребления в пищу торта с заварным кремом. В бактериологическую лабораторию был направлен материал: рвотные массы, промывные воды желудка, остатки торта.

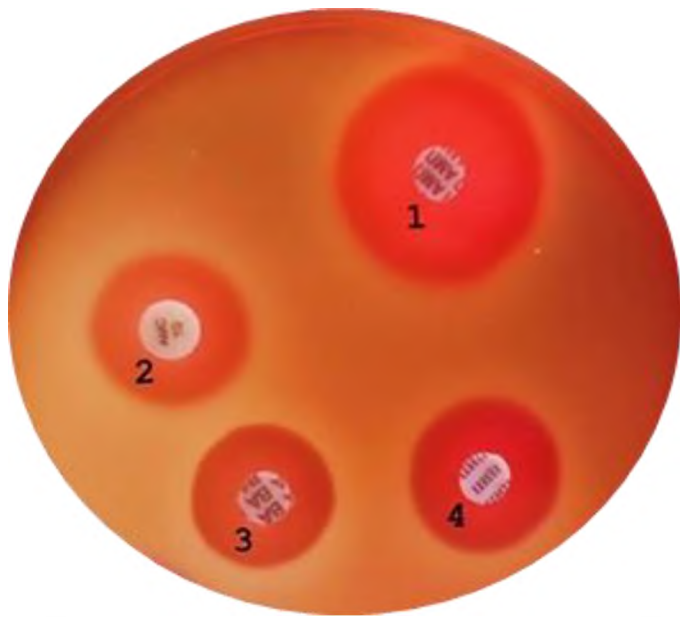
Вопросы:

1. Что является основной задачей бактериологического метода исследования?
2. Алгоритм обследования?
3. Какая пробоподготовка?

**Задача № 3**

Представлена антибиотикограмма:

- 1-ампициллин (30мм)
- 2-ампициллин + сульбактам (26мм)
- 3-ванкомицин (24мм)
- 4-ципрофлоксацин (25мм)



### Вопросы

1. Какой антибиотик или сочетание антибиотиков будет наиболее эффективным при лечении?
2. Каким документом руководствуется врач-бактериолог при интерпретации?
3. Можно ли учитывать результат, если зоны лизиса перекрывают друг друга?

### Ситуационная задача по дисциплине Сдача государственного экзамена №1

	Код	Текст компетенции / названия трудовой функции / названия трудового действия / текст элемента ситуационной задачи
С	32.08.14	Бактериология
К	ПК-2	Готовность к проведению бактериологических лабораторных исследований и интерпретации их результатов.
К	ПК-8	Готовность к организации и управлению деятельностью организаций и (или) их структурных подразделений, осуществляющих свою деятельность в целях обеспечения санитарно-эпидемиологического благополучия населения.
Ф	В/01.7	Трудовая функция: проведение санитарно-эпидемиологических экспертиз, расследований, обследований, исследований, испытаний и иных видов оценок. Трудовое действие: проведение лабораторных исследований и испытаний, обследований и их оценка.
И		<b>ОЗНАКОМЬТЕСЬ С СИТУАЦИЕЙ И ДАЙТЕ РАЗВЕРНУТЫЕ ОТВЕТЫ НА ВОПРОСЫ</b>
У		Молодой человек доставлен в больницу с жалобами на высокую температуру, боли в мышцах, желтушность кожных покровов, снижение диуреза. За 10 дней до начала заболевания он отдыхал в селе, где купался в естественном стоячем водоеме недалеко от пастбища коров. Больному поставлен диагноз - лептоспироз.
В	1	Вопрос к задаче Назовите основные механизмы и пути заражения лептоспирозом?
В	2	Назовите специфические лабораторные исследования,

		которые подтвердят диагноз?
В	3	Капиллярное русло каких органов-мишеней преимущественно поражается лептоспирами?
В	4	Назовите основные таксономические характеристики возбудителя лептоспироза.
В	5	Назовите факторы патогенности возбудителя лептоспироза по функциональному значению.

Оценочный лист  
к ситуационной задаче по дисциплине Сдача государственного экзамена № 1

Вид	Код	Текст компетенции / названия трудовой функции / названия трудового действия / текст элемента ситуационной задачи
С	32.08.14	Бактериология
К	ПК-2	Готовность к проведению бактериологических лабораторных исследований и интерпретации их результатов.
К	ПК-8	Готовность к организации и управлению деятельностью организаций и (или) их структурных подразделений, осуществляющих свою деятельность в целях обеспечения санитарно-эпидемиологического благополучия населения.
Ф	В/01.7	Трудовая функция: проведение санитарно-эпидемиологических экспертиз, расследований, обследований, исследований, испытаний и иных видов оценок. Трудовое действие: проведение лабораторных исследований и испытаний, обследований и их оценка.
И		<b>ОЗНАКОМЬТЕСЬ С СИТУАЦИЕЙ И ДАЙТЕ РАЗВЕРНУТЫЕ ОТВЕТЫ НА ВОПРОСЫ</b>
У		Молодой человек доставлен в больницу с жалобами на высокую температуру, боли в мышцах, желтушность кожных покровов, снижение диуреза. За 10 дней до начала заболевания он отдыхал в селе, где купался в естественном стоячем водоеме недалеко от пастбища коров. Больному поставлен диагноз - лептоспироз.
В	1	Назовите основные механизмы и пути заражения лептоспирозом?
Э		Возможны 2 механизма и соответствующие им пути передачи: 1. Фекально-оральный механизм, водный путь передачи. 2. Контактный механизм, контактно-раневой путь передачи.
Р2	отлично	Названы все механизмы и пути передачи.
Р1	Хорошо/удовлетворительно	Названы только пути передачи (для оценки «хорошо»). / Назван только один правильный путь передачи (для оценки «удовлетворительно»).
Р0	неудовлетворительно	Дан неправильный ответ.
В	2	Назовите специфические лабораторные исследования, которые подтвердят диагноз?
Э	-	1. Бактериоскопический метод (микроскопия в темном поле)



		зрения); 2.Бактериологический метод (посев материала в жидкую питательную среду с добавлением сыворотки крови); 3. Серологический метод (обнаружение специфических антител); 4. Молекулярно-генетический метод (обнаружение ДНК возбудителя).
P2	отлично	Указаны все методы лабораторных исследований.
P1	хорошо/удовлетворительно	Указаны 2-3 метода лабораторных исследований (для оценки «хорошо»). / Указан только один метод лабораторного исследования (для оценки «удовлетворительно»).
P0	неудовлетворительно	Дан неправильный ответ.
B	3	Капиллярное русло каких органов-мишеней преимущественно поражается лептоспирами?
Э		Возбудитель поражает капилляры почек, печени, сердца, центральной нервной системы, приводя к развитию геморрагий в этих органах.
P2	отлично	Названы все органы-мишени.
P1	хорошо/удовлетворительно	Названы 2-3 органа-мишени (для оценки «хорошо»). / Назван только один орган-мишень (для оценки «удовлетворительно»).
P0	неудовлетворительно	Дан неправильный ответ.
B	4	Назовите основные таксономические характеристики возбудителя лептоспироза.
Э		Семейство <i>Leptospiraceae</i> , род <i>Leptospira</i> , вид <i>L. interrogans</i>
P2	отлично	Названы семейство, род и вид возбудителя.
P1	хорошо/удовлетворительно	Названы 2 основные таксономические характеристики возбудителя. / Названа одна таксономическая характеристика возбудителя.
P0	неудовлетворительно	Дан неправильный ответ.
B	5	Назовите факторы патогенности возбудителя лептоспироза по функциональному значению.
Э		Факторы адгезии: белки наружной мембраны. Факторы инвазии: ферменты - гемолизин, фибринолизин, плазмокоагулаза, гиалуронидаза, липаза. Факторы агрессии: эндотоксин.
P2	отлично	Названы все факторы патогенности возбудителя лептоспироза с учетом их функционального значения.
P1	хорошо/удовлетворительно	Перечислены все факторы патогенности возбудителя лептоспироза без учета их функционального значения. / Названы 1-2 фактора патогенности возбудителя лептоспироза без учета их функционального значения.
P0	неудовлетворительно	Дан неправильный ответ.
O	Итоговая оценка	
A	Ф.И.О. автора-составителя	