

Документ подписан простой электронной подписью

Информация о владельце:

ФИО: Шуматов Валентин Борисович

Должность: Ректор

Дата подписания: 21.12.2023 09:03:15

Уникальный программный ключ:

1cef78fd73d75dc6ecf72fe1eb94fce387a2985d2657b784aec019bf8a794cb4

Федеральное государственное бюджетное образовательное учреждение
высшего образования
«Тихоокеанский государственный медицинский университет»
Министерства здравоохранения Российской Федерации

«УТВЕРЖДАЮ»

Заведующий кафедрой

 Зенкина В.Г. _____ /

« 14 » июня _____ 2023 г.

ФОНД ОЦЕНОЧНЫХ СРЕДСТВ

Дисциплины (Модуля) Б1.О.08 Биология _____

Индекс, наименование

основной образовательной программы
высшего образования

**Направление подготовки
(специальность)**

33.05.01 Фармация

Уровень подготовки

Специалитет

Направленность подготовки

02 Здравоохранение

**Сфера профессиональной
деятельности**

сфера обращения лекарственных
средств и других товаров аптечного
ассортимента

Форма обучения

Очная

Срок освоения ООП

5 лет

Институт/кафедра

Биологии, ботаники и экологии

1. ВВОДНАЯ ЧАСТЬ

1.1. Фонд оценочных средств регламентирует формы, содержание, виды оценочных средств для текущего контроля, промежуточной аттестации и итоговой (государственной итоговой) аттестации, критерии оценивания дифференцированно по каждому виду оценочных средств.

1.3. Фонд оценочных средств определяет уровень формирования у обучающихся установленных в ФГОС ВО и определенных в основной образовательной программе высшего образования по специальности 33.05.01 Фармация (уровень специалитета), направленности 02 Здравоохранение в сфере профессиональной деятельности (сфера обращения лекарственных средств и других товаров аптечного ассортимента) универсальных (УК) компетенций, общепрофессиональных (ОПК) и профессиональных (ПК) компетенций согласно ООП ВО по специальности 33.05.01 Фармация (уровень специалитета)

2. ОСНОВНАЯ ЧАСТЬ

2.1. Виды контроля и аттестации, формы оценочных средств

№ п/п	Виды контроля	Оценочные средства
		Форма
1	Текущий контроль	Тесты
		Миникейсы
		Диагностика микропрепаратов
2	Промежуточная аттестация	Тесты

3. Содержание оценочных средств текущего контроля

Текущий контроль осуществляется преподавателем дисциплины при проведении занятий в форме: тестов, миникейсов, диагностики микропрепаратов.

Оценочные средства для текущего контроля.

Тесты

1. Хромосомный набор в клетке после мейоза составляет:

- А) $n2c$
- Б) $2n2c$
- В) $2n4c$
- Г) nc

2. Биологическое значение митоза:

- А) обеспечивает генетическое разнообразие клеток
- Б) лежит в основе образования гамет
- В) обеспечивает редукцию хромосомного набора
- Г) обеспечивает сохранение диплоидного набора

3. Голландрический признак человека:

- А) ихтиоз
- Б) гемофилия
- В) дальтонизм
- Г) гипертрихоз

4. Универсальными донорами являются люди с группой крови по системе АВО:

- А) IV
- Б) II

В) III

Г) I

5. Генетический код – это система расположения нуклеотидов в молекуле:

А) р-РНК

Б) т-РНК

В) и-РНК

Г) ДНК

6. Совокупность всех генов одного организма называется:

А) нормой реакции

Б) фенотипом

В) генофонд

Г) генотип

7. Профилактика весенне-летнего клещевого вирусного энцефалита:

А) кипятить воду

Б) термическая обработка продуктов

В) светлая и закрытая одежда при посещении леса

Г) предохранение от укусов клещей

8. В кишечнике человека паразитирует:

А) лейшмания

Б) трипаносома

В) метагоним

Г) балантидий

9. Установите соответствие между нарушением и типом мутации:

А) отрыв участка хромосомы 1) внутривхромосомная

Б) удвоение генома одного аберрация

вида 2) генная мутация

В) выпадение нуклеотида 3) полиплоидия

Г) появление лишней 4) анеуплоидия

хромосомы

10. Установите соответствие между наследственными заболеваниями и хромосомными формулами:

А) синдром Дауна 1) 47,XX(+21)

Б) синдром Шерешевского- 2) 45,X

Тернера 3) 47,XXY

В) синдром Клайнфельтера 4) 47,XY(+18)

Г) синдром Эдвардса

Критерии оценивания

«Отлично» - более 91% правильных ответов на тестовые задания

«Хорошо» - 81-90% правильных ответов на тестовые задания

«Удовлетворительно» - 71-80% правильных ответов на тестовые задания

«Неудовлетворительно» - менее 70% правильных ответов на тестовые задания

Миникейсы

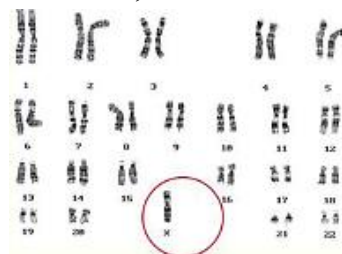
1. Потемнение зубов может двумя доминантными генами, один из которых расположен в аутосомах другой в X – хромосоме. В семье родителей, имеющих темные зубы, родились девочка и мальчик с нормальным цветом зубов. Темные зубы матери обусловлены геном, сцепленным с X - хромосомой, а темные зубы отца - аутосомным геном, по которому он гетерозиготен. Обозначьте гены. Определите генотипы родителей, варианты гамет и варианты генотипов потомства. Определите вероятность рождения в этой семье следующего ребенка без аномалии. Определите вероятность рождения в этой семье следующего ребенка без аномалии, а так же вид взаимодействия между аллельными генами и тип скрещивания. Назовите законы генетики, используемые при решении задачи. Назовите гены, каких заболеваний локализованы в неаллельном участке X-хромосомы.

2. У новорожденного имеются дефекты лицевого черепа "заячья губа", "волчья пасть". При изучении наследственного аппарата цитогенетическими методами, наследственной патологии не выявлено. О каком заболевании необходимо подумать в первую очередь? Назовите видовое название паразита и его систематическое положение и инвазионные стадии паразита. Место локализации паразита в организме и его инвазионные стадии. Способы заражения. Диагностика паразитарной инвазии. Меры личной и общественной профилактики.

3. В медико-генетическую консультацию обратилась 20-летняя женщина по поводу бесплодия. При осмотре: больная маленького роста, внешне выглядела, как 9-10 летняя девочка. Было проведено цитогенетическое обследование, выделен кариотип больной. Описать кариотип по схеме:

1. Число хромосом; 2. Число аутосом; 3. Число половых хромосом; 4. Число глыбок полового хроматина; 5. Пол.

Определите нарушение на идиограмме и какой наследственной патологии оно соответствует. Тип мутации. Дайте краткую характеристику синдрома. Назовите возможные причины этого синдрома



Критерии оценивания

«Отлично» - более 91% правильных ответов

«Хорошо» - 81-90% правильных ответов

«Удовлетворительно» - 71-80% правильных ответов

«Неудовлетворительно» - менее 70% правильных ответов

Диагностика микропрепаратов

Настроить микроскоп, провести диагностическую оценку микропрепарата, дать морфологическую характеристику объекта, интерпретировать препарат.

Критерии оценивания

«Отлично» - более 91% правильных ответов

«Хорошо» - 81-90% правильных ответов

«Удовлетворительно» - 71-80% правильных ответов

«Неудовлетворительно» - менее 70% правильных ответов

4. Содержание оценочных средств промежуточной аттестации

Промежуточная аттестация проводится в виде зачета.

Тесты.

1. Установите соответствие между паразитарными заболеваниями и способами заражения:

- | | |
|------------------------------|----------------------|
| А) чесотка | 1) трансмиссивный |
| Б) трипаносомоз | 2) контактно-бытовой |
| В) лямблиоз | 3) пищевой |
| Г) шистосомоз урогенитальный | 4) перкутанный |

2. Установите соответствие между нарушением и типом мутации:

- | | |
|--------------------------------|---------------------------|
| А) отрыв участка хромосомы | 1) внутривитрихромосомная |
| Б) удвоение генома одного вида | абберация |
| В) выпадение нуклеотида | 2) генная мутация |
| Г) появление лишней хромосомы | 3) полиплоидия |
| | 4) анеуплоидия |

3. Установите соответствие между характеристикой и органоидом клетки, для которого она характерна:

- | | |
|------------------------------|-------------------------|
| А) образует лизосомы | 1) шероховатая |
| Б) участвует в синтезе белка | эндоплазматическая сеть |
| В) участвует в построении | 2) комплекс Гольджи |

клеточной мембраны

Г) делит клетку на отсеки

4. Установите соответствие между паразитом и морфологической характеристикой:

- | | |
|----------------|---|
| А) аскарида | 1) длина самки 3-5 см, передний конец тела нитевидный, задний утолщен |
| Б) власоглав | 2) длина самки около 1 см, везикула на переднем конце тела |
| В) острица | 3) длина самки 20-40 см имеются кутикулярные губы |
| Г) анкилостома | 4) длина самки 1 см, наличие бульбуса и ротовой капсулы с зубцами |

5. Установите соответствие между факторами окружающей среды и их признаками:

- | | |
|--------------------|-----------------|
| А) осадки | 1) биотические |
| Б) паразитизм | 2) абиотические |
| В) конкуренция | |
| Г) морские течения | |

6. В состав цитоплазмы входят:

- А) ядрышко
- Б) включения
- В) органеллы
- Г) гиалоплазма

7. Мембранный комплекс клеточной поверхности состоит из:

- А) углеводов
- Б) белков
- В) липидов
- Г) нуклеиновых кислот

8. К типу *Arthropoda*, классу *Insecta* относятся:

- А) *Ixodes persulcatus*
- Б) *Taenia solium*
- В) *Phtirus pubis*
- Г) *Blatta orientalis*

9. Обыкновенный комар (р. *Culex*, *Aedes*) является переносчиком возбудителей:

- А) малярии
- Б) токсоплазмоза
- В) сибирской язвы
- Г) японского энцефалита

10. Наследственные болезни, по которым проводят массовый неонатальный скрининг в России:

- А) гемофилия
- Б) сахарный диабет
- В) муковисцидоз
- Г) фенилкетонурия

5. Критерии оценивания результатов обучения

«Зачтено» выставляется обучающемуся, если он показал достаточно прочные знания основных положений учебной дисциплины, умение самостоятельно решать конкретные практические задачи, предусмотренные рабочей программой, ориентироваться в рекомендованной справочной литературе, умеет правильно оценить полученные результаты, прошел компьютерное итоговое тестирование не менее, чем на 71%.

«Не зачтено» выставляется обучающемуся, если при ответе выявились существенные пробелы в знаниях основных положений учебной дисциплины, неумение с помощью преподавателя получить правильное решение конкретной практической задачи из числа предусмотренных рабочей программой учебной дисциплины, прошел компьютерное итоговое тестирование менее, чем на 71%.