

Документ подписан простой электронной подписью  
Информация о владельце:  
ФИО: Шуматов Валентин Борисович  
Должность: Ректор  
Дата подписания: 06.06.2022 15:49:09  
Уникальный программный ключ:  
1cef78fd73d75dc6ecf72fe1eb94fee387a2985d2657b784eec0198a7308f


Приложение 4  
к основной образовательной программе высшего образования по направлению подготовки/специальности 30.5.01 Медицинская биохимия (уровень специалитета), направленности 02 «Здравоохранение (в сфере профессиональной деятельности - клиническая лабораторная диагностика, направленная на создание условий для сохранения здоровья, обеспечения профилактики, диагностики и лечения заболеваний),

ФГБОУ ВО ТГМУ Минздрава России  
Утверждено на заседании ученого совета  
протокол № 6 от «17» мая 2021 г.

Федеральное государственное бюджетное образовательное учреждение  
высшего образования  
«Тихоокеанский государственный медицинский университет»  
Министерства здравоохранения Российской Федерации

«УТВЕРЖДАЮ»

Проректор

  
/И.П. Черная/  
« 17 » мая 2021 г.

## РАБОЧАЯ ПРОГРАММА ДИСЦИПЛИНЫ (МОДУЛЯ)

### Б1.В.08 Актуальные вопросы паразитологии

(наименование дисциплины (модуля))

**Направление подготовки  
(специальность)**

30.05.01 Медицинская биохимия

**Уровень подготовки**

Специалитет

**Направленность подготовки**

02 Здравоохранение

**Сфера профессиональной деятельности**

Клиническая лабораторная диагностика,  
направленная на создание условий для  
сохранения здоровья, обеспечения  
профилактики, диагностики и лечения  
заболеваний

**Форма обучения**

очная

**Срок освоения ООП**

6 лет

**Кафедра эпидемиологии и военной  
эпидемиологии**

Владивосток, 2021

При разработке рабочей программы дисциплины **Б1.В.08 Актуальные вопросы паразитологии** в основу положены:

1) ФГОС ВО по направлению подготовки (специальности) 30.05.01 Медицинская биохимия,

утвержденный Министерством высшего образования и науки Российской Федерации «13» августа 2020г. № 998

2) Учебный план по направлению подготовки специальности 30.05.01 Медицинская биохимия (уровень специалитета), направленности 02 Здоровоохранение (в сфере профессиональной деятельности - клиническая лабораторная диагностика, направленная на создание условий для сохранения здоровья, обеспечения профилактики, диагностики и лечения заболеваний),

утвержденный ученым советом ФГБОУ ВО ТГМУ Минздрава России «26» марта 2021 г., Протокол № 5.

Рабочая программа дисциплины **Б1.В.08 Актуальные вопросы паразитологии** одобрена на заседании кафедры

от «22» апреля 2021 г. Протокол № 10.

Заведующий кафедрой



Туркутоков В.Б.

(подпись)

Рабочая программа дисциплины **Б1.В.08 Актуальные вопросы паразитологии** одобрена УМС по специальностям факультета общественного здоровья

от «28» апреля 2021 г. Протокол № 4.

Председатель УМС



Скварник В.В.

(подпись)

**Разработчики:**

доцент

(занимаемая должность)



(подпись)

Дзюба Г.Г.

(Ф.И.О.)

## 2. ВВОДНАЯ ЧАСТЬ

### 2.1. Цель и задачи освоения дисциплины Б1.В.08 Актуальные вопросы паразитологии

**Цель** освоения дисциплины **Б1.В.08 Актуальные вопросы паразитологии** – обеспечение подготовки специалистов, владеющих теоретическими знаниями по эпидемиологии и лабораторной диагностике основных паразитов человека

При этом **задачами** дисциплины являются:

1. Формирование у студентов знаний, основных понятий и современных концепций об эпидемиологии паразитарных заболеваний;
2. Приобретение знаний по вопросам лабораторной диагностики основных паразитозов человека;
3. Оценка результатов лабораторных исследований в целях установления факта наличия или отсутствия паразитарного заболевания

**2.2. Место дисциплины Б1.В.08 Актуальные вопросы паразитологии в структуре** основной образовательной программы высшего образования по направлению подготовки 30.05.01 Медицинская биохимия (уровень специалитета), направленности 02 Здравоохранение в сфере профессиональной деятельности клиническая лабораторная диагностика, направленная на создание условий для сохранения здоровья, обеспечения профилактики, диагностики и лечения заболеваний

2.2.1. Дисциплина **Б1.В.08 Актуальные вопросы паразитологии** относится к части, формируемой участниками образовательных отношений

2.2.2. Для изучения дисциплины **Б1.В.08 Актуальные вопросы паразитологии** необходимы следующие знания, умения и навыки, формируемые предшествующими дисциплинами:

### **Б1.О.15 Биология**

**Знания:** общие закономерности происхождения и развития жизни, антропогенез и онтогенез человека; биосферу и экологию, феномен паразитизма и биоэкологические заболевания; биологию важнейших гельминтозов человека.

**Умения:** работать с увеличительной техникой (микроскопами, оптическими и простыми лупами), интерпретировать результаты наиболее распространенных методов лабораторной диагностики переносчиков инфекционных заболеваний, гельминтов и пр.

**Навыки:** распознавания морфологических особенностей переносчиков инфекционных заболеваний и гельминтозов.

### **БЮ1.О.19 Микробиология, вирусология**

**Знания:** основные характеристики простейших и др.; классификацию, морфологию и физиологию; методы микробиологической диагностики, основные положения учения об иммунитете (специфические и неспецифические механизмы защиты).

**Умения:** проводить микробиологический анализ по данным исследований биологических жидкостей и тканей; определять иммунологический статус здорового человека по результатам гемограммы.

**Навыки:** основами микробиологической диагностики, оценки состояния иммунной системы здорового человека, микроскопии мазков, анализ микробиологических препаратов.

### **Б1.О.23 Патологическая физиология**

**Знания:** основные закономерности развития патологических процессов и состояний; закономерности нарушения функций органов и систем

**Умения:** оценить физиологические и патофизиологические показатели деятельности различных органов и систем

**Владеть:** навыками для исследования физиологических функций организма в норме и патологии.

**2.3. Требования к результатам освоения дисциплины Б1.В.08 Актуальные вопросы паразитологии**

Освоение дисциплины (модуля) **Б1.В.08 Актуальные вопросы паразитологии** направлено на формирование у обучающихся следующих компетенций:



**Индикаторы достижения профессиональных компетенций**

Профессиональный стандарт 02.018 «Врач-биохимик», утвержден приказом Министерства труда и социальной защиты Российской Федерации от 04.08.2017 №613н «Об утверждении профессионального стандарта «Врач-биохимик». Зарегистрировано в Министерстве юстиции Российской Федерации от 25.08.2017 г. №47968		
А Выполнение, организация и аналитическое обеспечение клинических лабораторных исследований		
Тип и вид задач профессиональной деятельности: медицинский, выполнение клинических лабораторных исследований		
<b>Трудовая функция</b>	<b>Код и наименование профессиональной компетенции выпускника</b>	<b>Индикаторы достижения профессиональной компетенции</b>
А/01.7 Выполнение клинических лабораторных исследований	ПК- 2. Готовность к проведению и оценке результатов лабораторных исследований в целях распознавания состояния или установления факта наличия или отсутствия заболевания	ИДК.ПК-2 <sub>1</sub> - знает методологию клинических лабораторных исследований; ИДК.ПК-2 <sub>2</sub> - демонстрирует умение выполнять клинические лабораторные исследования и оценивать их результаты;

## 2.4. Характеристика профессиональной деятельности выпускника

2.4.1. При реализации дисциплины **Б1.В.08 Актуальные вопросы паразитологии** в структуре основной образовательной программы высшего образования по направлению подготовки 30.05.01 Медицинская биохимия, направленности 02 Здравоохранение в сфере профессиональной деятельности клиническая лабораторная диагностика, направленная на создание условий для сохранения здоровья, обеспечения профилактики, диагностики и лечения заболеваний выпускники готовятся к профессиональной деятельности, направленной на выполнение, организация и аналитическое обеспечение клинических лабораторных исследований.

### 2.4.2 Задачи профессиональной деятельности выпускников

Типы задач профессиональной деятельности выпускника.

В рамках освоения ООП ВО выпускники готовятся к решению задач профессиональной деятельности следующих типов:

- медицинский,
- организационно-управленческий.

2.4.3. Виды профессиональной деятельности, на основе формируемых при реализации дисциплины **Б1.В.08 Актуальные вопросы паразитологии** компетенций :

*медицинская:*

- выполнение клинических лабораторных исследований;

## 3. ОСНОВНАЯ ЧАСТЬ

### 3.1. Объем дисциплины Б1.В.08 Актуальные вопросы паразитологии и виды учебной работы

Вид учебной работы	Всего часов/ зачетных единиц	Семестры	
		№ _1X	№ __
		часов	часов
1	2	3	4
<b>Аудиторные занятия (всего), в том числе:</b>	72	72	
Лекции (Л)	16	16	
Практические занятия (ПЗ),	42	42	
Электронные образовательные ресурсы	14	14	
<b>Самостоятельная работа студента (СРС), в том числе:</b>	36	36	
<i>Электронный образовательный ресурс (ЭОР)</i>			
<i>История болезни (ИБ)</i>			
<i>Курсовая работа (КР)</i>			
<i>Реферат (Реф)</i>			
<i>Подготовка сообщений, презентаций (ПП)</i>	10	10	
<i>Подготовка к занятиям (ПЗ)</i>	10	10	
<i>Подготовка к текущему контролю (ПТК)</i>	10	10	
<i>Подготовка к промежуточному контролю (ППК)</i>	6	6	
<b>Вид промежуточной</b>	зачет (З)	Зачет	Зачет

аттестации	экзамен (Э)			
<b>ИТОГО: Общая трудоемкость</b>	час.	108	108	
	ЗЕТ	3	3	

3.2.1 Разделы дисциплины **Б1.В.08 Актуальные вопросы паразитологии** и компетенции, которые должны быть освоены при их освоении

№	№ компетенции	Наименование раздела учебной дисциплины	Темы разделов
1.	2	3	4
		<b>Модуль 1. Общая паразитология</b>	
1.	ПК-2	Основы общей и экологической паразитологии	1. Основы общей и экологической паразитологии. Паразитизм. Характеристика паразитарных систем. Пути и способы воздействия паразитов на организм хозяина
		<b>Модуль 2. Частная паразитология</b>	
2.	ПК-2	Эпидемиология, профилактика и лабораторная диагностика основных геогельминтозов человека	1. Эпидемиология и профилактика геогельминтозов. Особенности формирования очагов аскаридоза, анкилостомидоза, трихоцефаллеза. Методы лабораторной диагностики
2.	ПК-2	Эпидемиология, профилактика и лабораторная диагностика основных биогельминтозов человека	2. Природноочаговые паразитозы. Эпидемиология и профилактика эхинококкоза, альвеококкоза, бабезиоза, лейшманиоза. Лабораторная диагностика; 3. Гельминтозы, передающиеся через мясо и мясные продукты. Трихинеллез, тениоз, тениаринхоз, цистерцирроз. Эпидемиология и профилактика. Лабораторная диагностика;
3.	ПК-2	Протозойные инвазии. Лабораторная диагностика.	4. Протозойные инвазии. Эпидемиология и профилактика амебиоза, лямблиоза, балантидиоза, криптоспоридиоза, токсоплазмоза. Методы лабораторной диагностики; 5. Малярия. Этиология, патогенез, механизм заражения. Лабораторная диагностика малярии
4.	ПК-2	Эпидемиология, профилактика и лабораторная диагностика трематодозов. Трематодозы Дальнего Востока	6. Гельминтозы, передающиеся через рыбу, ракообразных, моллюсков, земноводных пресмыкающихся. Эпидемиология и профилактика дифиллоботриоза, анизокидоза, описторхоза, клонорхоза, метагонимоза, нанофиедоза, псевдамфистомоза. Методы лабораторной диагностики;

3.2.2. Разделы дисциплины **Б1.В.08 Актуальные вопросы паразитологии** виды учебной деятельности и формы контроля

п/№	№ семестра	Наименование раздела учебной дисциплины (модуля)	Виды учебной деятельности, включая самостоятельную работу студентов (в часах)					Формы текущего контроля успеваемости
			Л	ЛР	ПЗ	СРС	всего	

1	2	3	4	5	6	7	8	9
Модуль 1. Общая паразитология								
1.	<b>IX</b>	Основы общей и экологической паразитологии.	6	-	4	4	14	Собеседование Тестирование
Модуль 2. Частная паразитология								
2.	<b>IX</b>	Эпидемиология, профилактика и лабораторная диагностика основных геогельминтозов человека	2	-	9	8	19	Собеседование Тестирование
3.	<b>IX</b>	Эпидемиология, профилактика и лабораторная диагностика основных биогельминтозов человека	2	-	18	8	28	Собеседование Тестирование
4.	<b>IX</b>	Протозойные инвазии и инфекции. Лабораторная диагностика	6	-	12	8	26	Собеседование Тестирование
5.	<b>IX</b>	Эпидемиология, профилактика и лабораторная диагностика трематодозов Дальнего Востока	4	-	9	8	21	Собеседование Тестирование
		<b>И Т О Г О:</b>	<b>20</b>		<b>52</b>	<b>36</b>	<b>108</b>	

3.2.3. Название тем лекций и количество часов по семестрам изучения учебной дисциплины **Б1.В.08 Актуальные вопросы паразитологии**

п/№	Название тем лекций учебной дисциплины	Часы
1	2	3
<b>IX семестр</b>		
1.	Основы общей и экологической паразитологии. Паразитизм. Характеристика паразитарных систем. Основные функциональные изменения в организме человека при заражении паразитами.	2
2.	Актуальные вопросы медицинской паразитологии. Пути и способы воздействия паразитов на организм хозяина.	2
3.	Специфика паразитарных болезней жарких стран. Возможные пути заноса инвазий, методы лабораторной диагностики	2
4.	Эпидемиология, профилактика и лабораторная диагностика основных геогельминтозов человека	2
5.	Эпидемиология, профилактика и лабораторная диагностика основных биогельминтозов человека	2
6.	Протозойные и глистные трансмиссивные инвазии. Эпидемиология, профилактика и лабораторная диагностика. <i>Дистанционно – 2 часа</i>	2
7.	Эпидемиология, профилактика и лабораторная диагностика трематодозов. Трематодозы Дальнего Востока	2
8.	Токсоплазмоз. Эпидемиология, профилактика, лабораторная диагностика	2
9.	Малярия. Современные эпидемиологические особенности. Эпидемиология, профилактика и лабораторная диагностика	2
10.	Современные паразитологические методы исследования. <i>Дистанционно – 2 часа</i>	2

	<b>Итого часов в семестре</b>	<b>20 в т.ч. 4 часа дистанционно</b>
--	-------------------------------	--

3.2.4. Название тем практических занятий и количество часов по семестрам изучения учебной дисциплины **Б1.В.08 Актуальные вопросы паразитологии**

<b>п/№</b>	<b>Название тем практических занятий учебной дисциплины</b>	<b>Часы</b>
<b>IX семестр</b>		
1.	Протозойные инвазии. Эпидемиология и профилактика амебиаза, лямблиоза, балантидиоза, криптоспориридоза, токсоплазмоза. Методы лабораторной диагностики. <i>Дистанционно – 6 часов</i>	6
2.	Природно-очаговые паразитозы. Эпидемиология и профилактика эхинококкоза, альвеококкоза, лейшманиозов, бабезиоза. Лабораторная диагностика.	6
3.	Малярия. Этиология, патогенез, механизм заражения. Методы лабораторной диагностики	6
4.	Гельминтозы, передающиеся через мясо и мясные продукты. Трихинеллез, тениоз, тениаринхоз, цистерциркоз. Эпидемиология и профилактика. Лабораторная диагностика	6
5.	Гельминтозы, передающиеся через рыбу, ракообразных, моллюсков, земноводных пресмыкающихся. Эпидемиология и профилактика дифиллоботриозов, анизакидозов, описторхоза, клонорхоза, метагонимоза, нанофиетоза, псевдамфистомоза. Методы лабораторной диагностики	9
6.	Эпидемиология и профилактика геогельминтозов. Особенности формирования очагов аскаридоза, энтеробиоза, гименолипедоза, трихоцефалеза, анкилостомидоза и др. Методы лабораторной диагностики.	9
7.	Медицинская арахноэнтомология. Членистоногие и насекомые, имеющие медицинское значение. Особенности биологии и механизмы передачи при инфекционных и паразитарных заболеваниях. <i>Дистанционно – 4 часа</i>	6
8.	Общие принципы профилактики паразитарных болезней на территории Российской Федерации.	4
	<b>Итого часов в семестре</b>	<b>52 в т.ч. 10 часов дистанционно</b>

**3.2.5. Лабораторный практикум (не предусмотрен)**

### **3.3. САМОСТОЯТЕЛЬНАЯ РАБОТА СТУДЕНТА**

3.3.1. Виды СРС

<b>№ п/п</b>	<b>Наименование раздела учебной дисциплины (модуля)</b>	<b>Виды СРС</b>	<b>Всего часов</b>
<b>1</b>	<b>3</b>	<b>4</b>	<b>5</b>
<b>IX семестр Модуль I. Общая паразитология</b>			

1.	Основы общей и экологической паразитологии.	1. Подготовка к занятиям (работа с учебной литературой, выполнение заданий в Рабочей тетради); 2. Подготовка к текущему контролю	2 2
	Итого часов		4
<b>IX Модуль 2. Частная паразитология</b>			
2.	Эпидемиология, профилактика и лабораторная диагностика основных паразитозов человека	1. Подготовка к занятиям (работа с учебной литературой, выполнение заданий в Рабочей тетради); 2. Подготовка к текущему контролю; 3. Подготовка к промежуточному контролю	13 13 6
	Итого часов		32
	Итого часов в семестре		36

3.3.2. Примерная тематика докладов (презентаций):

1. СПИД-ассоциируемые паразитарные заболевания.
2. Ядовитые животные (медуза-крестовичок, кубомедузы, физалии; паукообразные – скорпионы, пауки; насекомые - пчелы, осы; рыбы и рептилии). Клиника, патогенез, лечение, лабораторная диагностика.
3. Макроскопические методы лабораторной диагностики. Цель, задачи, материал исследования. Виды определяемых гельминтов.
4. Микроскопические методы лабораторной диагностики (метод нативного мазка, Шульмана; метод обогащения Фоллеборна; метод обогащения Красильникова; метод обогащения по Горячеву, диагностическая ценность, методы диагностики тканевых элементов)
5. Шистосомозы (мочеполовой шистосомоз, кишечный, японский, шистосоматоидный дерматит. Эпидемиология, профилактика, лабораторная диагностика.

3.3.3. Контрольные вопросы к зачету

**Зачет** выставляется при полном усвоении дисциплины (лекционный курс, практические занятия), по результатам текущей успеваемости обучающихся и полном объеме выполнения самостоятельной работы

### 3.4. ОЦЕНОЧНЫЕ СРЕДСТВА ДЛЯ КОНТРОЛЯ УСПЕВАЕМОСТИ И РЕЗУЛЬТАТОВ ОСВОЕНИЯ УЧЕБНОЙ ДИСЦИПЛИНЫ

#### 3.4.1. Виды контроля и аттестации, формы оценочных средств

№ п/п	№ семестра	Виды контроля	Наименование раздела модуля учебной дисциплины	Оценочные средства				
				Форма	Кол-во вопросов в задании	Кол-во независимых вариантов		
1	2	3	4	5	6	7		
<b>Модуль 1. Общая паразитология</b>								
2)	IX	ТК	Основы общей и экологической паразитологии.	Тестирование	<b>10</b>	<b>5</b>		
				Ситуационные задачи			<b>5</b>	<b>5</b>
				Чек-листы			<b>1</b>	<b>20</b>
				Микроскопия				



				препаратов	3	30
2.	IX	ПА		<b>По итогам текущей успеваемости</b>		
<b>Модуль 2. Частная паразитология</b>						
3.	IX	ТК	Эпидемиология, профилактика и лабораторная диагностика основных паразитозов человека	Тестирование	10	5
				Ситуационные задачи	5	5
				Чек-листы	1	20
				Микроскопия препаратов	3	30
4.	IX	ПА		<b>По итогам текущей успеваемости</b>		

### 3.4.2. Примеры оценочных средств

<b>Для текущего контроля (ТК)</b>	<b>Модуль 1.</b> <b>1.1 Вопросы для собеседования</b> 1. Перечислить виды питания паразитов..... 2. Как классифицируются паразиты по характеру связи, перечислить.... 3. Классификация паразитов по длительности связи с хозяином..... 4. Классификация паразитов по локализации у хозяина..... 5. Виды паразитарных систем..... 6. Группы хозяев в зависимости от условий развития паразита...
<b>Для текущего контроля (ТК)</b>	<b>Модуль 2.</b> <b>2.1. Тестовые задания:</b> 1. Какие из перечисленных гельминтов относятся к геогельминтам: А) бычий цепень Б) карликовый цепень В) аскарида Г) власоглав Д) анкилостома Е) некатор Ж) нанофиет 2. При дегельминтизации у больного выделялись фрагменты белого лентовидного гельминта. При осмотре – членики по ширине намного больше длины, в центре члеников видно слегка выступающее темное пятнышко. Определите вид геогельминта А) эхинококк Б) карликовый цепень В) бычий цепень Г) свиной цепень Д) широкий лентец Е) лентец чаек 3. Яйца каких гельминтов нельзя обнаружить в мазке кала? А) аскарида Б) эхинококк В) бычий цепень Г) свиной цепень Д) анкилостома <b>2.2 Ситуационные задачи</b> <b>Задача 1.</b> В поселке А., расположенном на берегу реки и окруженном множества временных водоемов, 10 лет назад была ликвидирована малярия и с тех пор противокомариные мероприятия не проводились. 5.07. в поселок прибыл в командировку инженер-мелиоратор. 17.07. он почувствовал недомогание, сильную головную боль, боль в мышцах.

	<p>Температура повысилась до 39. Врач заподозрил малярию. На основании каких данных врачом поставлен такой предварительный диагноз ? Какие дополнительные лабораторные исследования необходимо назначить для постановки окончательного диагноза?</p> <p><b>Задача 2.</b> Население поселка 2890 чел. 26% составляют дети. В поселке имеются двое яслей на 15 мест и 3 детских комбината на 120 мест, 2 школы на 150 чел. Функционирует столовая, куда поступают овощи с приусадебных участков жителей поселка. В столовой питаются не только жители поселка, но и приезжие. Инвазированность населения аскаридами составляет 36-38%, трихоцефаллезом – 12-12,9%. В отдельных усадьбах инвазия аскаридами зарегистрирована у всех членов семьи. Регистрируются единичные случаи гименолипедоза. Какие методы лабораторной диагностики позволили выявить такую инвазированность населения? Каковы возможные причины такого широкого распространения геогельминтозов в данном поселке ?</p> <p><b>2.3. Микроскопия микро- и макро-скопия гельминтологических препаратов</b></p>
<b>Промежуточная аттестация</b>	1. Проводится по результатам текущей успеваемости

### 3.5. УЧЕБНО-МЕТОДИЧЕСКОЕ И ИНФОРМАЦИОННОЕ ОБЕСПЕЧЕНИЕ УЧЕБНОЙ ДИСЦИПЛИНЫ Б1.В.08 АКТУАЛЬНЫЕ ВОПРОСЫ ПАРАЗИТОЛОГИИ

#### 3.5.1 Основная литература

№	Наименование, тип ресурса	Автор (ы)/ редактор	Выходные данные, электронный адрес	Кол-во экз. (доступов) в БИЦ
1.	Медицинская паразитология: учебное пособие (электронный ресурс)	Под общ. ред. А.Б. Ходжаяна	М. : ГЭОТАР-Медиа,2016 <a href="http://studentlibrari.ru">http:// studentlibrari.ru</a>	неогр.д.
2.	Медицинская паразитология: учебное пособие (электронный ресурс)	Под ред. М.М. Азовой	М.:ГЭОТАР-Медиа,2017. <a href="http://www.studentlibrari.ru">http:// www.studentlibrari.ru</a>	неогр.д.

#### 3.5.2. Дополнительная литература

п/№	Наименование	Автор (ы)	Год, место издания	Кол-во экземпляров	
				в биб-лиоте-ке	на кафедре
3.	Медицинская паразитология: учебное пособие	Полежайева Г.Ц. Дзюба Г.Т. Скурихина Ю.Е. Поздеева Е.С.	Владивосток: Медицина ДВ, 2017.-140с.	100	10
4.	Медицинская паразитология: учебное пособие (электронный ресурс)	Полежайева Г.Ц. Дзюба Г.Т. Скурихина Ю.Е. Поздеева Е.С.	Владивосток: Медицина ДВ, 2017.-140с. <a href="http://rucont.ru">http://rucont.ru</a>	неогр.д.	
5.	Малярия. Этиология, эпидемиология,	Туркутюков В.Б., Попов А,Ф.,	Владивосток: Медицина ДВ,	90	10

клиника, лечение и профилактика. Эпидемиологический надзор: учебное пособие	Скурихина Ю.Е.	2021.-135с.		
---	----------------	-------------	--	--

### 3.2.3 Интернет-ресурсы

1. ЭБС «Консультант студента» <http://studmedlib.ru>
2. ЭБС «Университетская библиотека online» <http://www.biblioclub.ru/>
3. ЭБС «Юрайт» <http://www.biblio-online.ru;>
4. Электронные каталоги библиотеки ФГБОУ ВО ТГМУ Минздрава России ТГМУ <http://lib.vgmu.ru/catalog/>
5. Электронная библиотека авторов ТГМУ в Электронной библиотечной системе «Руконт» <http://lib.rucont.ru/collections/89>
6. Медицинская литература <http://www.medbook.net.ru/>
7. Электронно-библиотечная система «Букап» <http://books-up.ru/>
8. Электронная база данных периодики ИВИС <https://dlib.eastview.com>

### Нормативно-правовая документация:

1. СанПиН 3.3.3.3686-21 «Санитарно-эпидемиологические правила по профилактике инфекционных болезней (Постановление № 4 Главного государственного санитарного врача РФ от 28.01.2021г.) // Гарант Эксперт.- 25.02.2021.
2. МУК 4.2.735-99. «Паразитологические методы лабораторной диагностики гельминтов и протозоозов»
3. МУК 3.2.987-00. «Паразитологическая диагностика малярии»

### 3.6. Материально-техническое обеспечение модуля учебной дисциплины

Учебные аудитории, учебный кабинет «Медицинская паразитология», методический кабинет. Проектор «Оверхет», мультимедийный комплекс (ноутбук, проектор, экран). Микроскопы, гельминтологические макро- и микропрепараты (100 шт), стенды. Компьютерный класс (общий для студентов ФОЗ). Электронные версии методических разработок, ситуационных задач, тестовых заданий по изучаемым темам. Ситуационные задачи, тестовые задания по изучаемым темам в бумажном варианте.

### 3.7. Перечень информационных технологий, используемых для осуществления образовательного процесса по учебной дисциплине, программного обеспечения и информационно-справочных систем

1. Polycom Telepresence M100 Desktop Conferencing Application (ВКС)
2. SunRav Software tTester
3. 7-PDF Split & Merge
4. ABBYY FineReader
5. Kaspersky Endpoint Security
6. Система онлайн-тестирования INDIGO
7. Microsoft Windows 7
8. Microsoft Office Pro Plus 2013
9. 1С: Университет
10. Гарант
11. MOODLE (модульная объектно-ориентированная динамическая учебная среда)

### 3.8. Образовательные технологии

Преобразование самостоятельной работы студента (исполнение индивидуальных заданий) проводится в виде подготовки сообщений, слайд-презентаций и др.; проведение в учебных группах мини-конференций (обсуждений) по итогам изучения отдельных тем дисциплины с использованием на занятиях сообщений, презентаций; применение элементов case-studies (исследование конкретных ситуаций) при решении ситуационных задач; использование мультимедийных средств в процессе чтения лекций и проведения практических занятий, предоставление студентам учебной информации на электронных носителях.

### 3.9. Разделы учебной дисциплины и междисциплинарные связи с последующими дисциплинами

п/№	Наименование последующих дисциплин	Разделы учебной дисциплины необходимые для изучения последующих дисциплин	
		Модули	
		1	2
1	Внутренние болезни	-	+
2	Клиническая лабораторная диагностика...	-	+
3.	Неврология и психиатрия	-	+

### 4. МЕТОДИЧЕСКИЕ РЕКОМЕНДАЦИИ ПО РЕАЛИЗАЦИИ ДИСЦИПЛИНЫ

Реализация дисциплины осуществляется в соответствии с учебным планом в виде аудиторных занятий (72 час.), включающих лекционный курс и практические занятия, и самостоятельную работу (36 час.). Основное учебное время выделяется на практическую работу по изучению учебной дисциплины **Б1.В.08 Актуальные вопросы паразитологии**, а также самостоятельную подготовку к занятиям.

При изучении учебной дисциплины **Б1.В.08 Актуальные вопросы паразитологии** необходимо использовать знания, полученные при изучении предыдущих дисциплины, знания по эпидемиологии и диагностики основных гельминтозов человека.

Практические занятия проводятся в виде контактной работы с демонстрацией практических навыков и умений при решении ситуационных задач, тестирования, с использованием наглядных пособий, макро- и микроскопирование нативных паразитологических препаратов.

В соответствии с требованиями ФГОС ВО при реализации дисциплины **Б1.В.08 Актуальные вопросы паразитологии** используются активные формы проведения занятий.

Учитывая специфику изучаемой дисциплины, поставленные цели и задачи на занятиях широко используется решение ситуационных задач, микроскопия и макроскопия нативных препаратов, что позволяет отработать практические умения и навыки в соответствии с ФГОС ВО, профессиональным стандартом и индикаторами достижений профессиональной компетенции.

Самостоятельная работа студентов подразумевает подготовку к занятиям, сообщений (докладов) презентаций.

Работа с информационными источниками и учебной литературой рассматривается как самостоятельная деятельность обучающихся по дисциплине и выполняется в пределах часов, отводимых на её изучение (в разделе СР). Каждый обучающийся обеспечен доступом к библиотечным фондам Университета.

По каждому разделу учебной дисциплины **Б1.В.08 Актуальные вопросы паразитологии** разработаны методические указания для студентов и методические рекомендации для преподавателей по всем темам практических занятий.

Подготовка сообщения, презентации, решение ситуационных задач, их обсуждение способствуют формированию профессиональных навыков (умений), предусмотренных

ФГОС ВО 30.05.01 Медицинская биохимия.

Обучение в группе при решении и разборе ситуационных задач формирует навыки командной деятельности и коммуникабельность.

Освоение дисциплины **Б1.В.08 Актуальные вопросы паразитологии** способствует развитию у обучающихся коммуникативных навыков на разных уровнях для решения задач, соответствующих типу профессиональной деятельности, направленных на объект профессиональной деятельности на основе формирования соответствующих компетенций. Обеспечивает выполнение трудовых действий в рамках трудовых функций профессионального стандарта 02.018 Врач-биохимик.

Текущий контроль освоения дисциплины **Б1.В.08 Актуальные вопросы паразитологии** определяется при активном взаимодействии обучающихся и преподавателя во время контактной работы, при проведении собеседования, решении ситуационных задач, оценке работы с нативными паразитологическими препаратами, тестировании, предусмотренных формируемыми компетенциями реализуемой дисциплины (модуля).

Промежуточная аттестация проводится в форме, предусмотренной учебным планом по результатам текущей успеваемости обучающихся в виде зачета.

Вопросы по учебной дисциплине **Б1.В.08 Актуальные вопросы паразитологии** включены в Государственную итоговую аттестацию выпускников.

## 5. ВОСПИТАТЕЛЬНАЯ РАБОТА ПРИ РЕАЛИЗАЦИИ ДИСЦИПЛИНЫ

### Б1.В.08 Актуальные вопросы паразитологии

Вид воспитательной работы	Формы и направления воспитательной работы	Критерии оценки
Основа воспитательной работы	Деонтология – совокупность этических норм выполнения медицинскими работниками профессиональных обязанностей	
Помощь в развитии личности	Открытые – проведение дискуссий по вопросам этики и культуры общения врача с пациентами, родственниками, между медицинскими работниками	Оценка на практических занятиях при решении ситуационных задач
	Скрытые – создание атмосферы, позволяющей оценить становление личности, развития мировоззрения и пр.	
Гражданские ценности	Открытые – формирование у обучающихся дисциплинированности и ответственности	Посещаемость лекций, занятий
	Скрытые – формирование чувства гражданского долга	
Социальные ценности	Открытые - формирование у обучающихся социальной ответственности	Мониторинг и сопоставление результатов наблюдения
	Скрытые – формирование личности обучающихся, способных принять ответственное решение	
Научно-образовательное направление	Воспитание сознательного отношения к учебе, к исследовательской работе	Участие в конференциях, научно-образовательных мероприятиях

## 6. ОСОБЕННОСТИ РЕАЛИЗАЦИИ ДИСЦИПЛИНЫ ДЛЯ ОБУЧАЮЩИХСЯ С ОГРАНИЧЕННЫМИ ВОЗМОЖНОСТЯМИ ЗДОРОВЬЯ И ИНВАЛИДОВ

6.1.1. Наличие соответствующих условий реализации дисциплины

Для обучающихся из числа инвалидов и лиц с ограниченными возможностями здоровья (ОВЗ) на основании письменного заявления дисциплина реализуется с учетом особенностей психофизического развития, индивидуальных возможностей и состояния здоровья (далее - индивидуальных особенностей). Обеспечивается соблюдение следующих общих требований: использование специальных технических средств обучения коллективного и индивидуального пользования, предоставление услуг ассистента (помощника), оказывающего такому обучающемуся необходимую техническую помощь, обеспечение доступа в здания и помещения, где проходят занятия, другие условия, без которых невозможно или затруднено изучение дисциплины.

#### 6.1.2. Обеспечение соблюдения общих требований

При реализации дисциплины на основании письменного заявления обучающегося обеспечивается соблюдение следующих общих требований: проведение занятий для обучающихся-инвалидов и лиц с ОВЗ в одной аудитории совместно с обучающимися, не имеющими ограниченных возможностей здоровья, если это не создает трудностей обучающимся; присутствие в аудитории ассистента (ассистентов), оказывающего(их) обучающимся необходимую техническую помощь с учетом их индивидуальных особенностей; пользование необходимыми обучающимся техническими средствами с учетом их индивидуальных особенностей.

6.1.3. Доведение до сведения обучающихся с ограниченными возможностями здоровья в доступной для них форме всех локальных нормативных актов ФГБОУ ВО ТГМУ Минздрава России.

Все локальные нормативные акты ФГБОУ ВО ТГМУ Минздрава России по вопросам реализации дисциплины (модуля) доводятся до сведения обучающихся с ОВЗ в доступной для них форме.

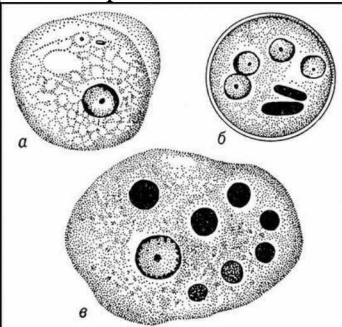
6.1.4. Реализация увеличения продолжительности прохождения промежуточной аттестации по отношению к установленной продолжительности для обучающегося с ограниченными возможностями здоровья

Форма проведения текущей и промежуточной аттестации по дисциплине для обучающихся инвалидов и лиц с ограниченными возможностями здоровья устанавливается с учетом индивидуальных психофизических особенностей (устно, письменно на бумаге, письменно на компьютере, в форме тестирования и т.п.). Продолжительность прохождения промежуточной аттестации по отношению к установленной продолжительности увеличивается по письменному заявлению обучающегося с ограниченными возможностями здоровья. Продолжительность подготовки обучающегося к ответу на зачете увеличивается не менее чем на 0,5 часа.



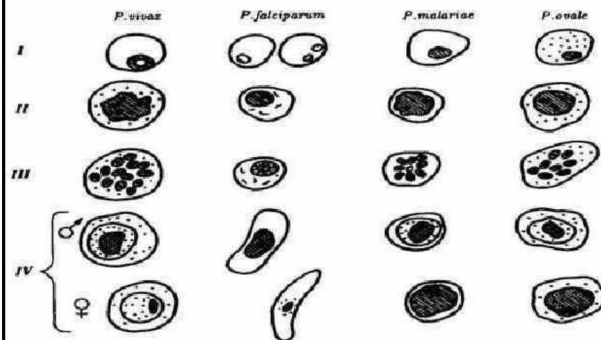
Тестовые задания по учебной дисциплине **Б1.В.08 Актуальные вопросы паразитологии**

	Код	Текст компетенции / названия трудовой функции / названия трудового действия / текст тестового задания
С	30.05.01	Медицинская биохимия
К	ПК-2	ПК-2 Готовность к проведению и оценке результатов лабораторных исследований в целях распознавания состояния или установления факта наличия или отсутствия заболевания
Ф	А/01.7	Выполнение клинических лабораторных исследований Трудовые действия: Проведение клинических лабораторных исследований по профилю медицинской организации
И		<b>ДАЙТЕ ОТВЕТЫ НА ВОПРОСЫ ТЕСТОВЫХ ЗАДАНИЙ 1 УРОВНЯ (ОДИН ПРАВИЛЬНЫЙ ОТВЕТ)</b>
Т		<p>1. К паразитам, передающимся членистоногими относятся</p> <p>а) малярийный плазмодий б) вухерии в) филярии г) токсоплазма</p> <p>2. Возбудитель лямблиоза паразитирует только у человека и обитает</p> <p>а) в верхнем отделе тонкого кишечника б) в легочной ткани в) в толстом кишечнике г) в носовых пазухах</p> <p>3. У вернувшегося туриста из Африки появилась лихорадка, сыпь, диарея. Исследовать кровь на малярию следует</p> <p>а) обязательно б) не обязательно в) если есть данные о заболеваниях малярии во время пребывания за рубежом г) если он не принимал средства химиопрофилактики малярии</p> <p>4. Лабораторная диагностика аскаридоза проводится путем</p> <p>а) копрологических исследований б) серологических исследований в) биологических исследований г) микробиологических исследований</p> <p>5. Диагноз анкилостомидоза устанавливают</p> <p>а) при обнаружении яиц анкилостом в кале или дуоденальном содержимом б) при микроскопическом исследовании бронхиальной жидкости в) при серологическом исследовании г) при микроскопическом исследовании содержимого кишечника г) вакцинация населения</p>
И		<b>ДАЙТЕ ОТВЕТЫ НА ВОПРОСЫ ТЕСТОВЫХ ЗАДАНИЙ 2 УРОВНЯ (НЕСКОЛЬКО ПРАВИЛЬНЫХ ОТВЕТОВ)</b>
Т		<p>1. Эпидемиологическое обследование очагов малярии включает</p> <p>а) сбор эпидемиологического анамнеза б) оценку лабораторных исследований крови</p>

	<p>в) опрос населения  г) осмотр очага  2. Источником инфекции при малярии может быть  а) больной  б) кровь больного малярией  в) комар  г) москиты  3. Для профилактики и борьбы с геогельминтозами необходимы следующие мероприятия  а) проведение обследования населения для выявления источников инвазии с последующей их дегельминтизацией  б) санитарная очистка населенных мест  в) организация и проведение санитарно-гельминтологического мониторинга  г) санитарно-просветительная работа  4. К трематодозам Дальнего Востока относятся  а) нанофиетос  б) парагонимоз  в) клонорхоз  г) описторхоз  5. Профилактика кишечных трематодозов среди населения заключается  а) в охране водоемов от фекального загрязнения  б) в выявлении и лечении больных людей и домашних животных  в) в правильной кулинарной обработке рыбы, крабов и раков  г) в проведении экстренной химиопрофилактике</p>
И	<p><b>ДАЙТЕ ОТВЕТЫ НА ВОПРОСЫ ТЕСТОВЫХ ЗАДАНИЙ 3 УРОВНЯ (ЗАДАНИЯ НА ОПРЕДЕЛЕНИЕ СООТВЕТСТВИЯ)</b></p>
Т	<p>1. Установите соответствие между видами паразитов и их локализацией  внутриклеточные = малярийный плазмодий, токсоплазма  тканевые = ришта, эхинококк  полостные = бычий цепень, аскарида  2. Типы видовой специализации паразитов  эвриксенный = трихинелла, комары  стеносенный = крысиная блоха  моноксенный = аскарида человеческая  3. Диагностика каких протозоозов основывается на обнаружении возбудителей в тканях и секретах  кровь = малярия, трипаносомоз  костный мозг = висцеральный лейшманиоз  фекалии = лямблиоз, амебиаз  мочеполовые органы = шистосоматоз  4. Установите соответствие между рисунками и формами дизентерийной амебы</p> 

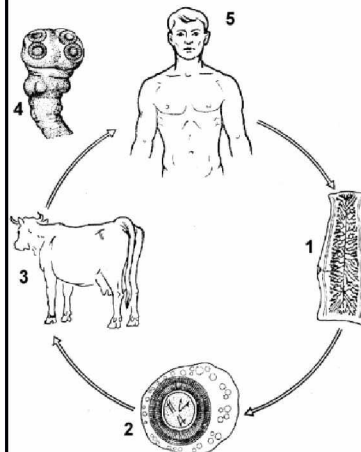
а = просветная форма  
 б = циста  
 в = тканевая форма

5. Стадии развития малярийных плазмодиев в эритроцитах



I = стадия кольца  
 II = стадия амебовидного шизонта  
 III = стадия фрагментации  
 IV = гаметоциты

6. Какой цифрой на рисунке обозначен промежуточный хозяин бычьего цепня?



1  
 2  
 \*3  
 4  
 5

Шкала оценивания

«Отлично» - более 80% правильных ответов на тестовые задания каждого уровня

«Хорошо» - 70-79% правильных ответов на тестовые задания каждого уровня

«Удовлетворительно» - 55-69% правильных ответов на тестовые задания каждого уровня

«Неудовлетворительно» - менее 55% правильных ответов на тестовые задания каждого уровня

Типовые ситуационные задачи по дисциплине **Б1.В.08 Актуальные вопросы паразитологии**

Ситуационная задача № 1

	Код	Текст компетенции / названия трудовой функции / названия трудового действия / текст элемента ситуационной задачи
С	30.05.01	Медицинская биохимия
К	ПК-2	ПК-2 Готовность к проведению и оценке результатов лабораторных исследований в целях распознавания состояния или установления факта наличия или отсутствия заболевания
Ф	А/01.7	Выполнение клинических лабораторных исследований
		Трудовые действия: Проведение клинических лабораторных исследований по профилю медицинской организации
И		<b>ОЗНАКОМЬТЕСЬ С СИТУАЦИЕЙ И ДАЙТЕ РАЗВЕРНУТЫЕ ОТВЕТЫ НА ВОПРОСЫ</b>
У		У беременной женщины К., 23-лет, при обследовании на токсоплазмоз получены положительные результат. Беременность 8 недель. Женщина хочет сохранить ребенка. Она работает в столовой поваром. Проживает в отдельной квартире с матерью 52 г., дочерью – 4 года. Дочь периодически подбирает на улице кошек и собак. Два месяца назад подобрала кошку, которая в настоящее время проживает в семье, однако постоянно гуляет на улице.
В	1	Каким образом женщина могла заразиться токсоплазмозом ?
В	2	Опасно ли это для плода?
В	3	Может ли женщина быть источником инфекции для окружающих?
В	4	Какой метод использовался для диагностики токсоплазмоза?
В	5	Какие мероприятия необходимо провести в домашнем очаге?

Оценочный лист

к ситуационной задаче № 1 по дисциплине **Б1.В.08 Актуальные вопросы паразитологии**

Вид	Код	Текст компетенции / названия трудовой функции / названия трудового действия / текст элемента ситуационной задачи
С	30.05.01	Специальность Медицинская биохимия
К	ПК-2	ПК- 2 Готовность к проведению и оценке результатов лабораторных исследований в целях распознавания состояния или установления факта наличия или отсутствия заболевания
Ф	А/01.7	Выполнение клинических лабораторных исследований
		Трудовые действия: Проведение клинических лабораторных исследований по профилю медицинской организации
И		<b>ОЗНАКОМЬТЕСЬ С СИТУАЦИЕЙ И ДАЙТЕ РАЗВЕРНУТЫЕ ОТВЕТЫ НА ВОПРОСЫ</b>
У		У беременной женщины К., 23-лет, при обследовании на токсоплазмоз получены положительные результат. Беременность 8 недель. Женщина хочет сохранить ребенка. Она работает в столовой



		поваром. Проживает в отдельной квартире с матерью 52 г., дочерью – 4 года. Дочь периодически подбирает на улице кошек и собак. Два месяца назад подобрала кошку, которая в настоящее время проживает в семье, однако постоянно гуляет на улице.
В	1	Каким образом женщина могла заразиться токсоплазмозом ?
Э		Женщина могла заразиться токсоплазмозом или в результате своей профессиональной деятельности, пробуя мясо, или при контакте с кошкой в результате обсеменения внешней среды ооцистами.
В	2	Опасно ли это для плода?
Э	-	Это опасно для плода, так как при заражении токсоплазмозом на таких ранних сроках беременности возможно развитие врожденного токсоплазмоза, что может привести к тяжелым поражениям плода (уродствам), мертворождению, самопроизвольному выкидышу
В	3	Может ли женщина быть источником инфекции для окружающих?
Э		Человек как источник инфекции в эпидемиологическом смысле сколько-нибудь значимой роли не играет
В	4	Какой метод использовался для диагностики токсоплазмоза?
Э		Для диагностики токсоплазмоза чаще всего используют серологические тесты. Серодиагностика основана на обнаружении Ig классов G, M, A, E.
В	5	Какие мероприятия необходимо провести в домашнем очаге?
Э		Необходимо обследовать кошку на токсоплазмоз и при получении положительного результата провести тщательную санацию животного. Тщательно мыть руки после контакта с животным.
P2	отлично	В полном объеме, четко и полно сформулирован ответ на вопрос ситуационного задания
P1	хорошо/удовлетворительно	В полном объеме, четко и полно сформулирован ответ на вопрос ситуационного задания, но допущена ошибка при обосновании ответа на поставленный вопрос ситуационного задания /В не полном объеме сформулирован ответ, но дано обоснование решения ситуационного задания
P0	неудовлетворительно	Ответ неверен, не соответствует сути вопроса ситуационного задания
О	Итоговая оценка	
А	Ф.И.О. автора-составителя	Дзюба Г.Т.

Ситуационная задача № 2  
по учебной дисциплине Б1.В.08 Актуальные вопросы паразитологии

	Код	Текст компетенции / названия трудовой функции / названия трудового действия / текст элемента ситуационной задачи
С	30.05.01	Специальность Медицинская биохимия
К	ПК-2	ПК-2 Готовность к проведению и оценке результатов лабораторных исследований в целях распознавания состояния или установления факта наличия или отсутствия заболевания
Ф	A/01.7	Выполнение клинических лабораторных исследований
		Трудовые действия:

		Проведение клинических лабораторных исследований по профилю медицинской организации
И		<b>ОЗНАКОМЬТЕСЬ С СИТУАЦИЕЙ И ДАЙТЕ РАЗВЕРНУТЫЕ ОТВЕТЫ НА ВОПРОСЫ</b>
У		Больной Б. 55 лет в июле был прооперирован по поводу желчекаменной болезни. В послеоперационном периоде возникли осложнения, сопровождавшиеся сильными кровотечениями, в связи с чем пациент был прооперирован повторно. В дальнейшем больной получил многократные гемотрансфузии, в том числе от доноров-родственников, и его состояние нормализовалось. Через 7 дней после последней гемотрансфузии, донором при которой выступал родственник А., в мае вернувшийся из Афганистана, у больного был отмечен подъем температуры до 39°C, сопровождающийся ознобом. При опросе родственника-донора А. выяснилось, что А. в Афганистане болел трехдневной малярией, при этом лечился нерегулярно. В связи с этой информацией у пациента Б. были исследованы препараты крови и в результате обнаружены многочисленные возбудители трехдневной малярии ( <i>P. vivax</i> ).
В	1	Каким образом мог заразиться пациент Б. трехдневной малярией?
В	2	Назовите, кто являлся источником трехдневной малярии для пациента Б..
В	3	Назовите и поясните, к каким случаям (по классификации случаев малярии) можно отнести болезнь пациента Б.
В	4	Какой метод лабораторной диагностики использовался.
В	5	Следует ли в очаге проводить дезинсекцию?

Оценочный лист

к ситуационной задаче № 2 по дисциплине Б1.В.08 **Актуальные вопросы паразитологии**

Вид	Код	Текст компетенции / названия трудовой функции / названия трудового действия / текст элемента ситуационной задачи
С	30.05.01	Специальность Медицинская биохимия
К	ПК-2	ПК- 2 Готовность к проведению и оценке результатов лабораторных исследований в целях распознавания состояния или установления факта наличия или отсутствия заболевания
Ф	А/01.7	Выполнение клинических лабораторных исследований
		Трудовые действия: Проведение клинических лабораторных исследований по профилю медицинской организации
И		<b>ОЗНАКОМЬТЕСЬ С СИТУАЦИЕЙ И ДАЙТЕ РАЗВЕРНУТЫЕ ОТВЕТЫ НА ВОПРОСЫ</b>
У		Больной Б. 55 лет в июле был прооперирован по поводу желчекаменной болезни. В послеоперационном периоде возникли осложнения, сопровождавшиеся сильными кровотечениями, в связи с чем пациент был прооперирован повторно. В дальнейшем больной получил многократные гемотрансфузии, в том числе от доноров-родственников, и его состояние нормализовалось. Через 7 дней после последней гемотрансфузии, донором при которой выступал родственник А., в мае вернувшийся из Афганистана, у больного был отмечен подъем температуры до 39°C, сопровождающийся ознобом. При опросе родственника-донора А. выяснилось, что А. в Афганистане болел трехдневной малярией, при этом лечился нерегулярно. В связи с этой информацией у пациента Б. были исследованы препараты крови и в результате обнаружены многочисленные возбудители трехдневной малярии ( <i>P. vivax</i> ).



В	1	Каким образом мог заразиться пациент Б. трехдневной малярией?
Э		В данном случае заражение трехдневной малярией пациента Б. произошло при переливании инфицированной крови (парентеральный путь передачи).
P2	отлично	В полном объеме, обосновано и четко сформулирован ответ на вопрос ситуационного задания
P1	Хорошо/удовлетворительно	В полном объеме и четко сформулирован ответ, но допущена ошибка обоснования, на вопрос ситуационного задания / В не полном объеме сформулирован ответ, но дано обоснование решения вопроса ситуационного задания
P0	неудовлетворительно	Ответ неверен, не соответствует сути вопроса ситуационного задания
В	2	Назовите, кто являлся источником трехдневной малярии для пациента Б..
Э	-	Источником трехдневной малярии для пациента Б. стал донор- его родственник А., который, по-видимому, является носителем <i>Pl. vivax</i> .
P2	отлично	В полном объеме, обосновано и четко сформулирован ответ на вопрос ситуационного задания
P1	хорошо/удовлетворительно	В полном объеме и четко сформулирован ответ, но допущена ошибка обоснования, на вопрос ситуационного задания / В не полном объеме сформулирован ответ, но дано обоснование решения вопроса ситуационного задания
P0	неудовлетворительно	Ответ неверен, не соответствует сути вопроса ситуационного задания
В	3	Назовите и поясните, к каким случаям (по классификации случаев малярии) можно отнести болезнь пациента Б.
Э		По классификации случаев малярии болезнь пациента Б. называется прививным случаем, так как инфицирование пациента произошло при гемотрансфузии
P2	отлично	В полном объеме, обосновано и четко сформулирован ответ на вопрос ситуационного задания
P1	хорошо/удовлетворительно	В полном объеме и четко сформулирован ответ, но допущена ошибка обоснования, на вопрос ситуационного задания / В не полном объеме сформулирован ответ, но дано обоснование решения вопроса ситуационного задания
P0	неудовлетворительно	Ответ неверен, не соответствует сути вопроса ситуационного задания
В	4	Составьте перечень противоэпидемических мероприятий в очаге.
Э		Можно использовать на высоте лихорадки метод толстой капли в мазке
P2	отлично	В полном объеме, обосновано и четко сформулирован ответ на вопрос ситуационного задания
P1	хорошо/удовлетворительно	В полном объеме и четко сформулирован ответ, но допущена ошибка обоснования, на вопрос ситуационного задания / В не полном объеме сформулирован ответ, но дано обоснование решения вопроса ситуационного задания
P0	неудовлетворительно	Ответ неверен, не соответствует сути вопроса ситуационного задания
В	5	Следует ли в очаге проводить дезинсекцию?
Э		Не следует исходя из механизма заражения (при переливании крови)

P2	отлично	В полном объеме, обосновано и четко сформулирован ответ на вопрос ситуационного задания
P1	хорошо/удовлетворительно	В полном объеме и четко сформулирован ответ, но допущена ошибка обоснования, на вопрос ситуационного задания / В не полном объеме сформулирован ответ, но дано обоснование решения вопроса ситуационного задания
P0	неудовлетворительно	Ответ неверен, не соответствует сути вопроса ситуационного задания
О	Итоговая оценка	
А	Ф.И.О. автора-составителя	Дзюба Г.Т.

Ситуационная задача № 3  
по учебной дисциплине Б1.В.08 Актуальные вопросы паразитологии

	Код	Текст компетенции / названия трудовой функции / названия трудового действия / текст элемента ситуационной задачи
С	30.05.01	Специальность Медицинская биохимия
К	ПК-2	ПК- 2 Готовность к проведению и оценке результатов лабораторных исследований в целях распознавания состояния или установления факта наличия или отсутствия заболевания
Ф	A/01.7	Выполнение клинических лабораторных исследований
		Трудовые действия: Проведение клинических лабораторных исследований по профилю медицинской организации
И		<b>ОЗНАКОМЬТЕСЬ С СИТУАЦИЕЙ И ДАЙТЕ РАЗВЕРНУТЫЕ ОТВЕТЫ НА ВОПРОСЫ</b>
У		В детском образовательном учреждении (ДОУ) проведено лабораторное обследование детей на наличие паразитов. У 40% детей обнаружены цисты лямблий. ДОУ расположено в типовом здании. Системы водоснабжения и канализации исправны. Для каждой группы имеются отдельные игровые площадки.
В	1	Какое патогенное действие оказывают лямблии на организм человека?
В	2	Какие факторы могли обусловить такое интенсивное распространение инвазии в ДОУ?
В	3	Определите границы очага лямблиоза
В	4	С какой целью проводилось обследование детей на лямблиоз?
В	5	Какие методы лабораторной диагностики использовались.

Оценочный лист  
к ситуационной задаче № 3 по дисциплине Б1.В.08 Актуальные вопросы паразитологии

Вид	Код	Текст компетенции / названия трудовой функции / названия трудового действия / текст элемента ситуационной задачи
С	30.05.01	Специальность Медицинская биохимия
К	ПК-2	ПК- 2 Готовность к проведению и оценке результатов лабораторных исследований в целях распознавания состояния или установления факта наличия или отсутствия заболевания
Ф	A/01.7	Выполнение клинических лабораторных исследований

		Трудовые действия: Проведение клинических лабораторных исследований по профилю медицинской организации
И		<b>ОЗНАКОМЬТЕСЬ С СИТУАЦИЕЙ И ДАЙТЕ РАЗВЕРНУТЫЕ ОТВЕТЫ НА ВОПРОСЫ</b>
У		В детском образовательном учреждении (ДОУ) проведено лабораторное обследование детей на наличие паразитов. У 40% детей обнаружены цисты лямблий. ДОУ расположено в типовом здании. Системы водоснабжения и канализации исправны. Для каждой группы имеются отдельные игровые площадки.
В	1	Какое патогенное действие оказывают лямблии на организм человека?
Э		Лямблии (вегетативные формы) паразитируют в верхнем отделе тонкого кишечника. Нарушается обмен веществ, особенно жиров и углеводов. Болезнь проявляется болевым, абдоминальным и дис-пептическими синдромами. Развивается острая и хроническая формы
P2	отлично	В полном объеме, обосновано и четко сформулирован ответ на вопрос ситуационного задания
P1	Хорошо/удовлетворительно	В полном объеме и четко сформулирован ответ, но допущена ошибка обоснования, на вопрос ситуационного задания / В не полном объеме сформулирован ответ, но дано обоснование решения вопроса ситуационного задания
P0	неудовлетворительно	Ответ неверен, не соответствует сути вопроса ситуационного задания
В	2	Какие факторы могли обусловить такое интенсивное распространение инвазии в ДОУ?
Э	-	Заражение лямблиозом может произойти либо пищевым путем, либо контактно-бытовым. Здесь вероятнее всего заражение произошло контактно-бытовым путем, так как при высокой температуре возбудители погибают.
P2	отлично	В полном объеме, обосновано и четко сформулирован ответ на вопрос ситуационного задания
P1	хорошо/удовлетворительно	В полном объеме и четко сформулирован ответ, но допущена ошибка обоснования, на вопрос ситуационного задания / В не полном объеме сформулирован ответ, но дано обоснование решения вопроса ситуационного задания
P0	неудовлетворительно	Ответ неверен, не соответствует сути вопроса ситуационного задания
В	3	Определите границы очага лямблиоза
Э		Территориальными границами очага является ДОУ с прилегающей территорией. Временная граница очага зависит от эффективности проведения санации всех выявленных с лямблиозом.
P2	отлично	В полном объеме, обосновано и четко сформулирован ответ на вопрос ситуационного задания
P1	хорошо/удовлетворительно	В полном объеме и четко сформулирован ответ, но допущена ошибка обоснования, на вопрос ситуационного задания / В не полном объеме сформулирован ответ, но дано обоснование решения вопроса ситуационного задания
P0	неудовлетворительно	Ответ неверен, не соответствует сути вопроса ситуационного задания
В	4	С какой целью проводилось обследование детей на лямблиоз?



Э		Обследование детей на лямблиоз проводилось с целью эпиднадзора за циркуляцией лямблий
P2	отлично	В полном объеме, обосновано и четко сформулирован ответ на вопрос ситуационного задания
P1	хорошо/удовлетворительно	В полном объеме и четко сформулирован ответ, но допущена ошибка обоснования, на вопрос ситуационного задания / В не полном объеме сформулирован ответ, но дано обоснование решения вопроса ситуационного задания
P0	неудовлетворительно	Ответ неверен, не соответствует сути вопроса ситуационного задания
B	5	Какие методы лабораторной диагностики использовались
Э		В качестве исследуемого материала берется кал. Проводится копроовоскопия мазка
P2	отлично	В полном объеме, обосновано и четко сформулирован ответ на вопрос ситуационного задания
P1	хорошо/удовлетворительно	В полном объеме и четко сформулирован ответ, но допущена ошибка обоснования, на вопрос ситуационного задания / В не полном объеме сформулирован ответ, но дано обоснование решения вопроса ситуационного задания
P0	неудовлетворительно	Ответ неверен, не соответствует сути вопроса ситуационного задания
O	Итоговая оценка	
A	Ф.И.О. автора-составителя	Дзюба Г.Т.

Ситуационная задача № 4  
по учебной дисциплине Б1.В.08 Актуальные вопросы паразитологии

	Код	Текст компетенции / названия трудовой функции / названия трудового действия / текст элемента ситуационной задачи
С	30.05.01	Специальность Медицинская биохимия
К	ПК-2	ПК- 2 Готовность к проведению и оценке результатов лабораторных исследований в целях распознавания состояния или установления факта наличия или отсутствия заболевания
Ф	A/01.7	Выполнение клинических лабораторных исследований
		Трудовые действия: Проведение клинических лабораторных исследований по профилю медицинской организации
И		<b>ОЗНАКОМЬТЕСЬ С СИТУАЦИЕЙ И ДАЙТЕ РАЗВЕРНУТЫЕ ОТВЕТЫ НА ВОПРОСЫ</b>
У		В городе В. В июне 20__ г. медсестра, сотрудница одной из больниц, отключая капельницу у тяжелой больной Т., которая, как оказалось позже, была инфицирована <i>Plasmodium falciparum</i> , уколола себя инъекционной иглой в основание большого пальца. Медсестра проделала ряд общих превентивных мер против заражения: сняла перчатку, выдавила кровь из ранки, промыла ранку под проточной водой с мылом, обработала ее 70° спиртом, настойкой йода, заклеила лейкопластырем. Несмотря на эти меры, через 10 дней после укола у медсестры повысилась температура до 38,7°С. Она стала принимать анальгетики, не связывая свое недомогание со случайным уколом иглой. Спустя два дня вызвала бригаду скорой помощи; по совету посетившего врача начала принимать Ампициллин. Температура продолжала нарастать, и через 6 дней после начала антибиотикотерапии

		она обратилась за консультацией по месту работы, где врач приемного отделения заподозрил малярию, так как температура не снижалась даже после приема антибиотика. В крови, взятой у медсестры, в приемном отделении, был обнаружен <i>Plasmodium falciparum</i> (трехдневная малярия)
В	1	Каким образом могла заразиться медсестра тропической малярией?
В	2	Кто явился источником тропической малярии для заболевшей медсестры. Какой метод лабораторной диагностики был использован для постановки диагноза?
В	3	В плане противоэпидемических мероприятий в стационаре нужно ли проводить химиопрофилактику тропической малярии для контактных сотрудников стационара?
В	4	Объясните, нужна ли очаговая дезинсекция против комаров в отделениях данного стационара.
В	5	Составьте перечень противоэпидемических мероприятий в очаге.

Оценочный лист к ситуационной задаче № 4 по дисциплине  
Б1.В.08 Актуальные вопросы паразитологии

Вид	Код	Текст компетенции / названия трудовой функции / названия трудового действия / текст элемента ситуационной задачи
С	30.05.01	Специальность Медицинская биохимия
К	ПК-2	ПК- 2 Готовность к проведению и оценке результатов лабораторных исследований в целях распознавания состояния или установления факта наличия или отсутствия заболевания
Ф	A/01.7	Выполнение клинических лабораторных исследований
		Трудовые действия: Проведение клинических лабораторных исследований по профилю медицинской организации
И		<b>ОЗНАКОМЬТЕСЬ С СИТУАЦИЕЙ И ДАЙТЕ РАЗВЕРНУТЫЕ ОТВЕТЫ НА ВОПРОСЫ</b>
У		В городе Владивостоке в 20__ г. медсестра, сотрудница одной из больниц, отключая капельницу у тяжелой больной Т., которая, как оказалось позже, была инфицирована <i>Plasmodium falciparum</i> , уколола себя инъекционной иглой в основание большого пальца. Медсестра проделала ряд общих превентивных мер против заражения: сняла перчатку, выдавила кровь из ранки, промыла ранку под проточной водой с мылом, обработала ее 70° спиртом, настойкой йода, заклеила лейкопластырем. Несмотря на эти меры, через 10 дней после укола у медсестры повысилась температура до 38,7°С. Она стала принимать анальгетики, не связывая свое недомогание со случайным уколом иглой. Спустя два дня вызвала бригаду скорой помощи; по совету посетившего врача начала принимать Ампициллин. Температура продолжала нарастать, и через 6 дней после начала антибиотикотерапии она обратилась за консультацией по месту работы, где врач приемного отделения заподозрил малярию, так как температура не снижалась даже после приема антибиотика. В крови, взятой у медсестры, в приемном отделении, был обнаружен <i>Plasmodium falciparum</i> (трехдневная малярия)
В	1	Каким образом могла заразиться медсестра В.Ю. тропической малярией?
Э		В данном случае медсестра заразилась тропической малярией через инфицированную <i>Plasmodium falciparum</i> инъекционную иглу – это искусственный путь (парентеральный путь).



P2	отлично	В полном объеме, обосновано и четко сформулирован ответ на вопрос ситуационного задания
P1	Хорошо/ удовлетворительно	В полном объеме и четко сформулирован ответ, но допущена ошибка обоснования, на вопрос ситуационного задания / В не полном объеме сформулирован ответ, но дано обоснование решения вопроса ситуационного задания
P0	неудовлетворительно	Ответ неверен, не соответствует сути вопроса ситуационного задания
В	2	Кто явился источником тропической малярии для заболевшей медсестры. Какой метод лабораторной диагностики был использован для постановки диагноза?
Э	-	Источником тропической малярии для заболевшей медсестры стала пациентка Т. Для постановки диагноза у медсестры можно использовать микроскопию толстой капли крови и один из методов экспресс-диагностики (например ИФА, РНГА, ПЦР-диагностику)
P2	отлично	В полном объеме, обосновано и четко сформулирован ответ на вопрос ситуационного задания
P1	хорошо/удовлетворительно	В полном объеме и четко сформулирован ответ, но допущена ошибка обоснования, на вопрос ситуационного задания / В не полном объеме сформулирован ответ, но дано обоснование решения вопроса ситуационного задания
P0	неудовлетворительно	Ответ неверен, не соответствует сути вопроса ситуационного задания
В	3	В плане противоэпидемических мероприятий в стационаре нужно ли проводить химиопрофилактику тропической малярии для контактных сотрудников стационара?
Э		Проводить химиопрофилактику тропической малярии для всех сотрудников стационара (имевших и не имевших контакт с больными тропической малярией) не нужно
P2	отлично	В полном объеме, обосновано и четко сформулирован ответ на вопрос ситуационного задания
P1	хорошо/удовлетворительно	В полном объеме и четко сформулирован ответ, но допущена ошибка обоснования, на вопрос ситуационного задания / В не полном объеме сформулирован ответ, но дано обоснование решения вопроса ситуационного задания
P0	неудовлетворительно	Ответ неверен, не соответствует сути вопроса ситуационного задания
В	4	Объясните, нужна ли очаговая дезинсекция против комаров в отделениях данного стационара.
Э		Очаговая дезинсекция против комаров в отделениях данного стационара не целесообразна, так как естественный трансмиссивный механизм передачи тропической малярии на данной территории (г. В.) не может быть реализован, если эта территория не эндемична по малярии
P2	отлично	В полном объеме, обосновано и четко сформулирован ответ на вопрос ситуационного задания
P1	хорошо/ удовлетворительно	В полном объеме и четко сформулирован ответ, но допущена ошибка обоснования, на вопрос ситуационного задания / В не полном объеме сформулирован ответ, но дано обоснование решения вопроса ситуационного задания
P0	неудовлетворительно	Ответ неверен, не соответствует сути вопроса ситуационного задания
В	5	Составьте перечень противоэпидемических мероприятий в очаге.
Э		1. Больную госпитализировать и лечить.



		2. Проводить дезинфекцию и стерилизацию в стационаре в необходимом объеме. 3. Химиопрофилактика контактных не проводится.
P2	отлично	В полном объеме, обосновано и четко сформулирован ответ на вопрос ситуационного задания
P1	хорошо/удовлетворительно	В полном объеме и четко сформулирован ответ, но допущена ошибка обоснования, на вопрос ситуационного задания / В не полном объеме сформулирован ответ, но дано обоснование решения вопроса ситуационного задания
P0	неудовлетворительно	Ответ неверен, не соответствует сути вопроса ситуационного задания
O	Итоговая оценка	
A	Ф.И.О. автора-составителя	Дзюба Г.Т.

### 3.3. Чек-лист оценки практических навыков

Название практического навыка: Определение вида паразита по его морфологическим признакам путем микроскопии предложенного образца

<b>С</b>	30.05.01 Медицинская биохимия		
<b>К</b>	ПК- 2 Готовность к проведению и оценке результатов лабораторных исследований в целях распознавания состояния или установления факта наличия или отсутствия заболевания		
<b>Ф</b>	Врача-биохимика А/01.7 - Выполнение клинических лабораторных исследований		
<b>ТД</b>	Трудовые действия: Проведение клинических лабораторных исследований по профилю медицинской организации		
	Действие	Проведено	Не проведено
1.	Образец помещен на столик микроскопа	1 балл	-1 балл
2.	Настроено освещение для проведения микроскопии	1 балл	-1 балла
3.	Настроена резкость	1 балл	-1 балл
4.	Изучен образец гельминтологического препарата	1 балл	-1 балл
5.	Определен вид паразита по его морфологической характеристике	1 балл	-1 балл
	Итого		

Общая оценка:

«Зачтено» не менее 75% выполнения

«Не зачтено» 74 и менее% выполнения